

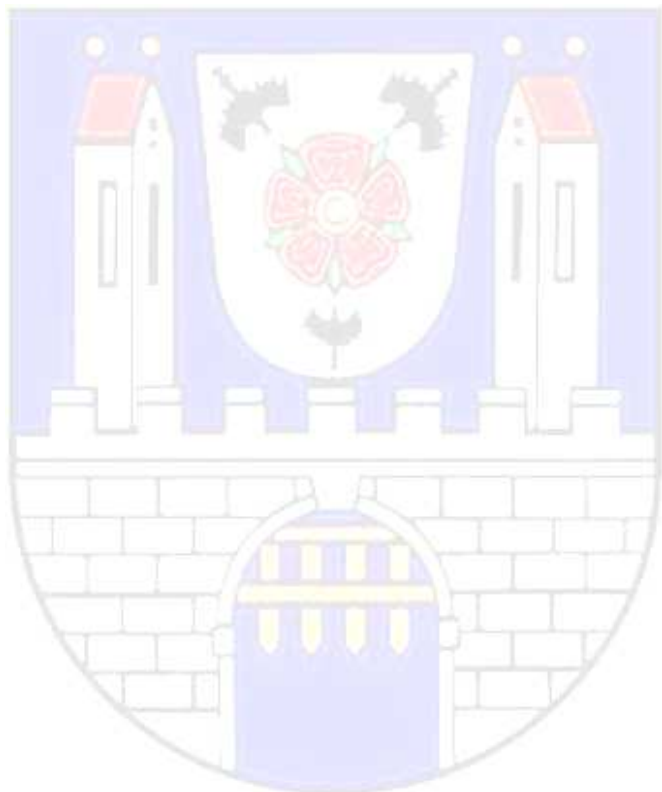


**Město Český Krumlov**  
náměstí Svornosti 1  
381 01 Český Krumlov

## **REVITALIZACE AREÁLU KLÁŠTERŮ ČESKÝ KRUMLOV**

**Projektová programová část 7.**  
**Expozice lidských dovedností, umu našich předků a muzeální expozice**

**Část A**  
**Interaktivní část expozice**



Libreta expozic

Zrevidovaný finální výstup  
na základě dodatečných požadavků zadavatele  
V Brně, 30. srpna 2013

**REVITALIZACE AREÁLU KLÁŠTERŮ ČESKÝ KRUMLOV**

registrační číslo projektu: CZ.1.06/5.1.00/01.06132

**Expertní poradenské služby v realizační fázi projektu  
Revitalizace areálu klášterů Český Krumlov**

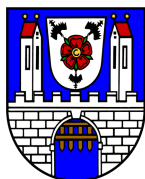
Výstup expertní činnosti

v oblasti Odborné poradenství při přípravě programových činností v projektových programových částech v realizační fázi projektu,

v projektové programové 7. Expozice lidských dovedností, umu našich předků a muzeální expozice,

v části „a“ interaktivní část expozice,

v aktivitě zpracování libret expozic (rozpracování ideového námětu a koncepce expozic, specifikace exponátů a jejich rozmístění, výtvarný návrh jednotlivých místností v podobě skic, specifikace požadavků na vybavení místností)

**OBJEDNATEL****Město Český Krumlov**náměstí Svornosti 1  
381 01 Český Krumlov**Mgr. Dalibor Carda**starosta města  
T: +420 380 766 102  
E: dalibor.carda@mu.ckrumlov.cz**Bc. Martina Kubice**vedoucí oddělení IOP, kontaktní osoba  
T: +420 380 766 345  
E: martina.kubice@mu.ckrumlov.cz**POSKYTOVATEL****Sdružení EUFC a kol. pro Český Krumlov**

jednající společnosti

**EUFC CZ s.r.o.**Popelova 75  
620 00 Brno**Daniel Mayer, MBA**jednatel společnosti  
M: +420 731 173 571  
T: +420 538 728 779  
F: +420 538 728 779  
E: dan.mayer@eufc.cz**Ing. Dalibor Pituch**chief consultant, vedoucí ET  
M: +420 731 507 404  
T: +420 538 728 779  
F: +420 538 728 779  
E: dalibor.pituch@eufc.cz

## OBSAH

<b>1</b>	<b>ANOTACE.....</b>	<b>4</b>
<b>2</b>	<b>MOTIVAČNÍ MINIEXPOZICE .....</b>	<b>6</b>
<b>3</b>	<b>MULTIMEDIÁLNÍ SÁL.....</b>	<b>10</b>
<b>4</b>	<b>SKLADOVÁNÍ POTRAVIN .....</b>	<b>14</b>
<b>5</b>	<b>ALCHYMISTICKÁ DÍLNA .....</b>	<b>22</b>
<b>6</b>	<b>DOMÁCÍ ŽIVOT ŠLECHTY V OBDOBÍ GOTIKY .....</b>	<b>30</b>
<b>7</b>	<b>DOMÁCÍ ŽIVOT ŠLECHTY V OBDOBÍ RENESANCE .....</b>	<b>36</b>
<b>8</b>	<b>MÝDLÁRNA.....</b>	<b>42</b>
<b>9</b>	<b>SKLADOVÁNÍ BYLIN .....</b>	<b>47</b>
<b>10</b>	<b>3D MOTIVAČNÍ EXPONÁT .....</b>	<b>52</b>
<b>11</b>	<b>VOLNÝ ČAS, HRY, HRAČKY, STŘEDOVĚKÉ STROJE A VYNÁLEZY.....</b>	<b>55</b>
<b>12</b>	<b>KNIHTISK A ŠABLONOVÁ MALBA .....</b>	<b>63</b>
<b>13</b>	<b>KLÁŠTERNÍ SKRIPTORIUM A ILUMINÁTORSKÁ DÍLNA .....</b>	<b>68</b>
<b>14</b>	<b>KROV.....</b>	<b>77</b>
<b>15</b>	<b>DALŠÍ PROSTORY .....</b>	<b>93</b>

Zpracovaný dokument představuje koncept řešení a jednotlivé detaily expozic budou řešeny navazujícími činnostmi Objednatele (Město Český Krumlov, partneři projektu, realizační tým projektu) a Poskytovatele (expertní tým projektu). Po obsahové stránce je předkládaný dokument tedy kompletní a představuje finální verzi konceptu řešení expozic a činností. V době po dokončení tohoto dokumentu budou ještě zpracována upřesnění specifikací vybavení místností, která budou přílohou tohoto dokumentu.

## 1 ANOTACE

Stálá interaktivní expozice umístěná do areálu kláštera klarisek má návštěvníka seznámit s řemesly, dovednostmi a umem nejen našich předků, ale rovněž přiblížit tradiční znalosti a dovednosti středověkých klášterů. Center kultury a vzdělanosti, kde se nejen pěstovaly dovednosti spojené s hospodářskou a zemědělskou činností (kláštery se do značné části musely umět zásobit samy), ale rovněž se týkaly znalostí přírody, jejímu pozorování a pochopení. Odtud vedla praktická aplikací nabytých znalostí: např. léčitelství pomocí znalostí léčivých bylin, základy hygieny, technické vynálezy, alchymie (prapočátky chemie) a astrologie (prapočátky astronomie). V oblasti kultury a umění to byly především kláštery, kde se od středověku rozvíjela gramotnost a odtud plynoucí produkce knih a rozmanitých textů – klášterní skriptoria často sloužila panovníkům jako kanceláře a v klášterních iluminátorských dílnách vznikaly překrásné rukopisy. Expozice přitom klade důraz především na hravost, interaktivitu a názornost. Návštěvník si tak bude moci například vyzkoušet práci středověkého písaře či iluminátora, vytisknout své jméno pomocí středověkých štočků, namalovat ornament pomocí šablony, podívat se, jak se skladovaly potraviny, vyrobit vlastní mýdlo nebo namíchat elixír v alchymistické laboratoři.



Celková kalkulace pořizovacích nákladů:

Libreto	Celkové náklady (vč. DPH)
Motivační miniexpozice	540 000 Kč
Multimediální sál	600 000 Kč
Skladování potravin	251 000 Kč
Alchymistická dílna	252 000 Kč
Domácí život šlechty v období gotiky	466 500 Kč
Domácí život šlechty v období renesance	675 500 Kč
Mýdlárna	118 600 Kč
Skladování bylin	52 000 Kč
3D motivační exponát	101 000 Kč
Volný čas, hry, hračky, středověké stroje a vynálezy	418 000 Kč
Knihtisk a šablonová malba	241 000 Kč
Klášterní skriptorium a iluminátorská dílna	665 700 Kč
Krov	2 816 000 Kč
Další prostory	47 000 Kč

Suma pořizovacích nákladů: 7 244 300 Kč vč. DPH

Celková kalkulace provozních nákladů:

Libreto	Roční náklady (vč. DPH)
Motivační miniexpozice	20 000 Kč
Multimediální sál	7 000 Kč
Skladování potravin	45 000 Kč
Alchymistická dílna	34 000 Kč
Domácí život šlechty v období gotiky	29 000 Kč
Domácí život šlechty v období renesance	33 000 Kč
Mýdlárna	96 000 Kč
Skladování bylin	35 000 Kč
3D motivační exponát	5 000 Kč
Volný čas, hry, hračky, středověké stroje a vynálezy	65 000 Kč
Knihtisk a šablonová malba	41 000 Kč
Klášterní skriptorium a iluminátorská dílna	132 000 Kč
Krov	48 000 Kč
Další prostory	2 000 Kč

Suma provozních nákladů: 592 000 Kč vč. DPH/rok

## 2 MOTIVAČNÍ MINIEXPOZICE

### Autoři

Andrea Čeplá, Dalibor Prix, Daniela Rywиковá, Wojciech Dominiak, David Majer

### Lokalizace

Klášter klarisek, volně přístupné nádvoří kláštera klarisek

### Téma

motivační minipozice

### Anotace

Nádvoří kláštera klarisek je volně průchozím prostorem, kterým během dne projde bezděky několik stovek až tisíců návštěvníků. Cílem motivační minipozice je nalákat tyto potencionální návštěvníky na návštěvu expozice uvnitř kláštera minoritů a klarisek, kde se seznámí (nejen) se zapomenutým uměním našich předků.

### Muzeální část

Modely středověkých strojů a zařízení umístěné v exteriéru:

- Středověký jeřáb
- Vinařský lis
- Hydraulická pila
- Orloj

4 ks informační tabule

### Tematická struktura 2D expozice

Informační tabule v exteriérech klášterního areálu

1. Tabule u brány vstupu na Tramín – text věnující se dějinám minor. kláštera, popisem budovy kláštera a půdorysem. Nádvoří Tramín je plochou bývalého klášterního hřbitova. Text by měl reflektovat období založení kláštera z iniciativy Petra I. z Rožmberka a jeho manželky Kateřiny v roce 1350, jeho přestavbu v letech 1490 – 1500 a další barokní přestavbu. Zmíněno bude vnitřní vybavení ambitu včetně nástěnných maleb, kaple sv. Wolfganga a Einsiedelská kaple. Dále bude uvedeno období působení Křižovníků s červenou hvězdou v klášteře. Půdorys bude stávající s možností zaznačení jednotlivých stavebních etap.
2. Tabule před vstupem do klášterní zahrady – text k historii zahrady, obrázek indikační skicy s detailem zahrady a obrázek mapy zahrady z počátku 18. století. Jedná se o bývalou štěpnici a kuchyňskou zahradu, které byly součástí rozsáhlého souboru zahrad na území Latránu. Z původní tzv. Hornopanenské zahrady se zachovaly pouze dvě plochy zeleně – travnatý pás nad novoměstskou baštou a trojúhelníkovitá zahrada nacházející se mezi SV nárožím konventu klarisek a rohem kněžiště kostela Božího těla a P. M. Bolestné. Dolní panenská zahrada se nacházela na ploše dnešního parkoviště pod poštou a na přilehlých svazích.
3. Tabule před vstupem do zadní klášterní zahrady – text s informací o zadních klášterních budovách. V konventu bekyn některé stavební detaily poukazují na jeho původ už ve 2. polovině 14. století – může jít o dvůr, který Anna z Rožmberka odkázala roku 1375 pro potřeby zbožných

žen. Ambit kláštera byl nově zaklenut na konci 17. století při stavebních úpravách prováděných Jakubem de Maggim.

4. Tabule před vstupem do areálu klarisek z ulice Latrán – popis kláštera klarisek, dějiny areálu, půdorys – text v duchu tabule č. 1.

### Tematická struktura 3D expozice

Středověký jeřáb – cílem vystavení funkčního modelu by mělo být podpoření zájmu návštěvníků o zapomenuté stavební řemeslo našich předků. Vše o stavbě slavného jeřábu připraveného pro výstavu Karel IV. – císař z Boží milosti Milanem Růžičkou a Vitem Mlázovským k dispozici na odkazu <http://www.arstignaria.com/jerab.html>.

Vinařský lis – odkazuje jak k mystické, tak i praktické stránce klášterního života, může také sloužit jako odpočinková zóna – lze se na něj posadit.

Model hydraulické pily (či jiného hydraulického přístroje) dle Leonarda da Vinci – ukázka geniality známého renesančního umělce.

Orloj – funkční dřevěný orloj dle modelu p. Peška. První orloj byl zkonstruován Giobannim de Dondi v Padově v letech 1348 – 1364 a zobrazoval kromě polohy Slunce a Měsíce také další tehdy známé planety.

### Kalkulace pořizovacích nákladů

Specifikace položek vybavení	Způsob pořízení	Jednotková cena (vč. DPH)	Počet ks	Celkové náklady (vč. DPH)
středověký jeřáb	Z	150 000 Kč	1	150 000 Kč
vinařský lis	Z	150 000 Kč	1	150 000 Kč
hydraulická pila	Z	100 000 Kč	1	100 000 Kč
orloj	Z	100 000 Kč	1	100 000 Kč
informační tabule (v exteriérech)	Z	10 000 Kč	4	40 000 Kč

Způsob pořízení: T – typový / Z – zakázková výroba / P – zápůjčka

Suma pořizovacích nákladů: 540 000 Kč vč. DPH

### Kalkulace provozních nákladů

Kód položky	Položka nákladů	Roční náklad (vč. DPH)
2.1.	Obnova a opravy vystavených exponátů	10 000 Kč
2.1.	Opravy a obnova informačních tabulí	10 000 Kč

Suma provozních nákladů: 20 000 Kč vč. DPH/rok

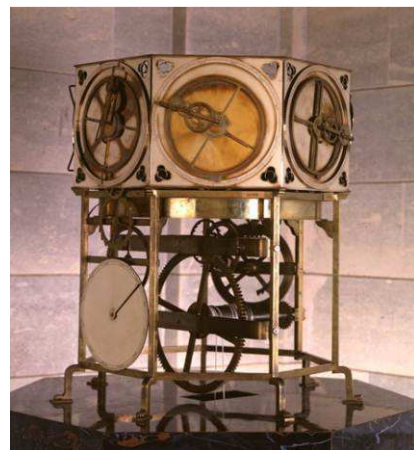
## Inspirace



Středověký jeřáb

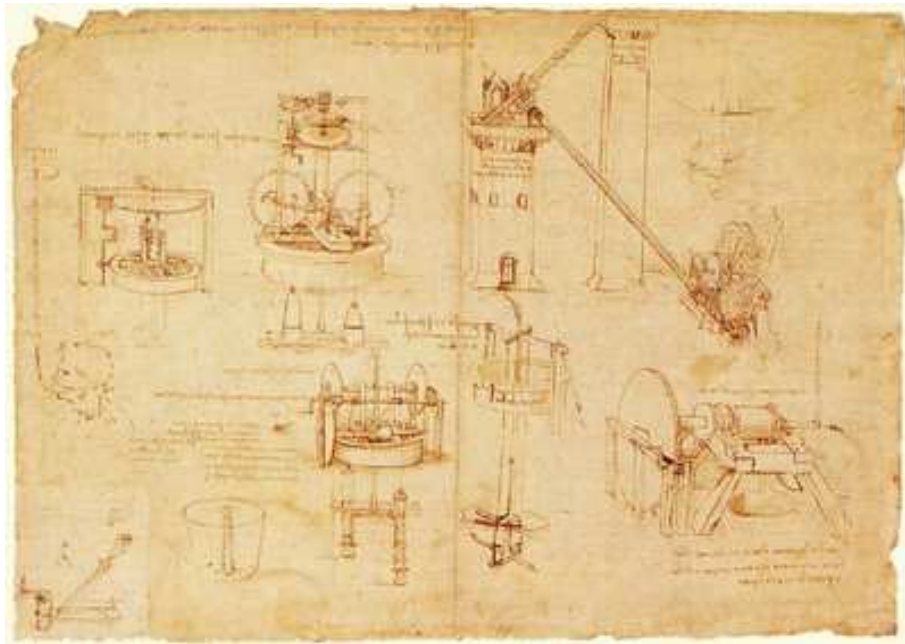


Vinařský lis



Orloj

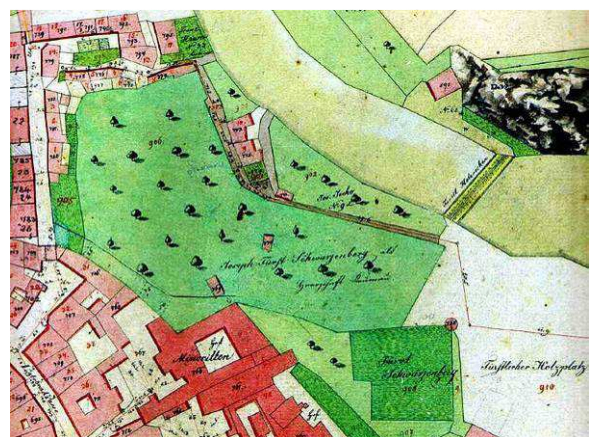
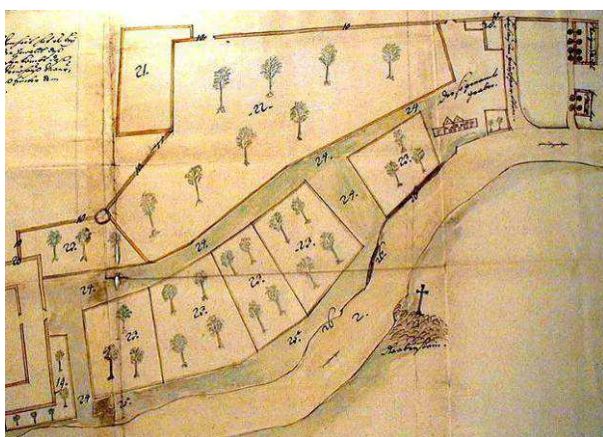




Hydraulická pila



Informační tabule, možný vzor



Indikační skici s klášterní zahradou

### 3 MULTIMEDIÁLNÍ SÁL

#### Autoři

Andrea Čeplá, Daniela Rywиковá, David Majer

#### Lokalizace

Klášter klarisek, 1. NP, místnost K1-1-009

#### Téma

Multimediální sál – nástup do expozice 7a

#### Anotace

Před vstupem návštěvníka do samotné expozice by z důvodu její mnohohrstevnosti mělo dojít k základnímu seznámení návštěvníka s jednotlivými jejími částmi a s nabídkou činností, které expozice nabízí. Multimediální sál pak může sloužit i jako prostor pro další aktivity v jiných projektových programových částech a musí tedy být dostatečně variabilní.

#### Muzeální část

Požadavky na vybavení

- multimediální vybavení – dataprojektor, ozvučení, případně další vizuální a světelné efekty
- dřevěné historizující lavice
- dřevěné historizující stoličky
- dřevěné historizující stoly
- uzamykatelná skříňka

#### Tematická struktura 2D expozice

Trvalé promítání filmu se základním seznámením areálu kláštera a expozice 7a – průběh rekonstrukce, části expozice 7a, atraktivní zážitky, pracovní listy, tipy pro jednotlivé skupiny návštěvníků, odkazy na další materiály a předměty v návštěvnickém centru, tipy na další atraktivity v areálu klášterů.

Film by měl být krátký a měl by být prezentován ve smyčce, měl by obsahovat odkazy na základní dokumenty a jejich umístění, které návštěvníkovi napomůže s orientací v expozici. Film by měl být spuštěn okamžikem příchodu návštěvníka do místnosti, případně na poptávku návštěvníka.

#### Tematická struktura 3D expozice

Variabilní vybavení historizujícím nábytkem, který je možné uspořádat do různých forem – hlediště pro sledování filmu, stoly s lavicemi pro činnost, volný prostor pro návštěvníky početnější aktivity.

#### Atmosféra

Dostatečně světlý prostor s výkonným dataprojektorem a kvalitním ozvučením, vytvoření dobrého prvotního dojmu v návštěvníkovi, nezbytná přehlednost a systematická předání informací o expozici směrem k návštěvníkovi.

**Kalkulace pořizovacích nákladů**

Specifikace položek vybavení	Způsob pořízení	Jednotková cena (vč. DPH)	Počet ks	Celkové náklady (vč. DPH)
multimediální vybavení	Z	100 000 Kč	1	100 000 Kč
dřevěné historizující lavice	Z	20 000 Kč	10	200 000 Kč
dřevěné historizující stoličky	Z	15 000 Kč	10	150 000 Kč
dřevěné historizující stoly	Z	17 000 Kč	5	85 000 Kč
uzamykatelná skříňka	Z	32 000 Kč	2	64 000 Kč
odpadkový koš	T	1 000 Kč	1	1 000 Kč

Způsob pořízení: T – typový / Z – zakázková výroba / P – zápůjčka

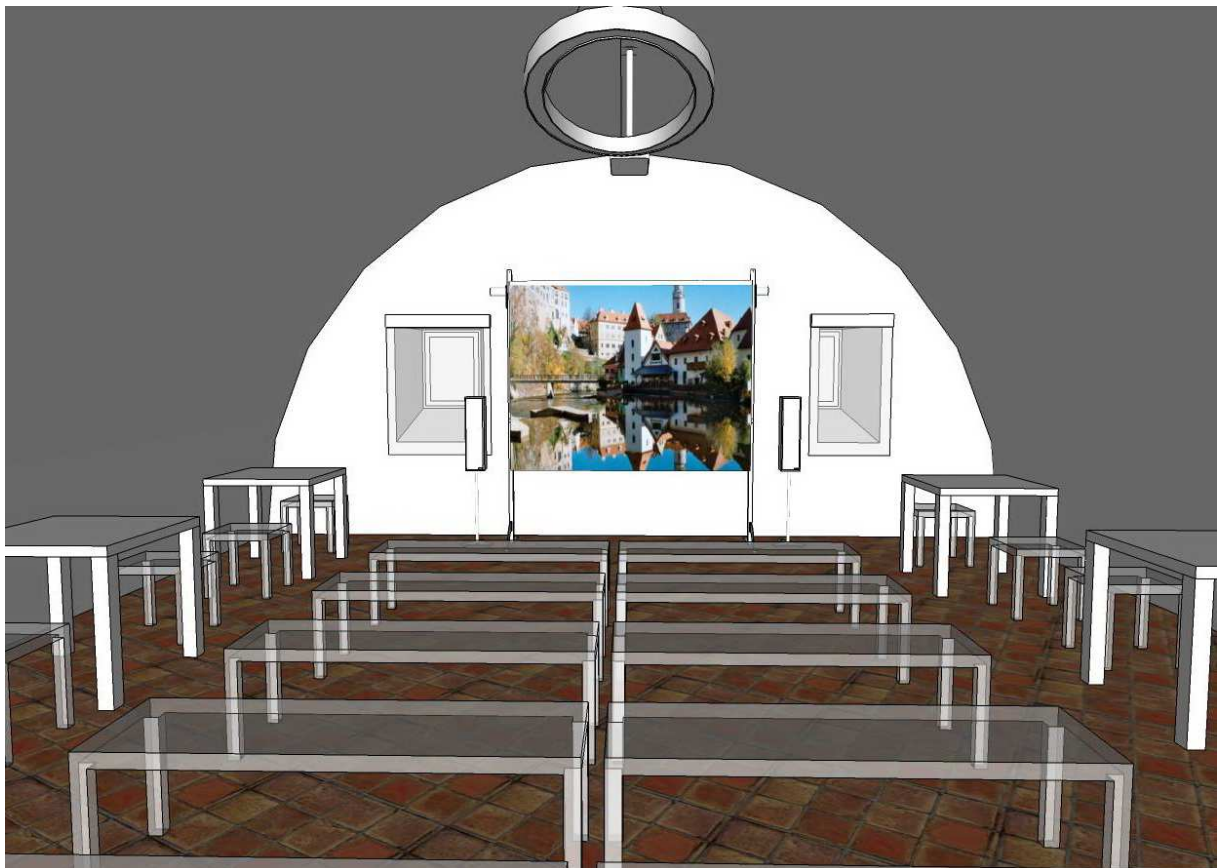
Suma pořizovacích nákladů: 600 000 Kč vč. DPH

**Kalkulace provozních nákladů**

Kód položky	Položka nákladů	Roční náklad (vč. DPH)
1.3.	Elektrická energie – multimediální vybavení	5 000 Kč
2.1.	Běžná oprava a údržba	2 000 Kč

Suma provozních nákladů: 7 000 Kč vč. DPH/rok



**Výtvarné skici**





## 4 SKLADOVÁNÍ POTRAVIN

### Autoři

Andrea Čeplá, Dalibor Prix, Daniela Rywiková, Wojciech Dominiak, David Majer

### Lokalizace

Klášter klarisek, 1. PP, K1-01-002

### Téma

Skladování potravin

### Anotace

Tato subexpozice má návštěvníkům přestavit, jak ve středověku fungovalo sklizení potravin a jeho následné uchování. Vystaveny budou repliky středověkých nástrojů, proto si je návštěvníci budou moc vyzkoušet.

Ve středověku se pěstovalo především obilí – pšenice, oves a ječmen. Sklizeň se prováděla srpy. Kosy se používaly na trávu při výrobě sena. Mláčení obilí probíhalo pomocí holí či cepů. Obilí a další potraviny (luštěniny, ovoce) se skladovaly v jámách asi 2 metry hlubokých a i průměru cca 2 metry. Ty se naplnily obilím, které se upěchovalo, a jáma se zaházela. Bez přístupu vzduchu tak vydrželo i několik let. Pro větší účinek se jámy vypalovaly slámou, stěny se zpevňovaly proutím. Z důvodu skalnatého podloží lze tuto část expozice demonstrovat menším jámami provedeným v násypu hlíny.

Dále si bude moci návštěvník vyzkoušet mletí obilí na ručním rotačním mlýnku – žernovu (spodní kámen – ležák – byl usazen pevně, vrchní kámen – běhoun – se po něm volně pohyboval. Běhoun byl spojen s osovým čepem hřídelovou příčkou – papřicí – zapuštěnou do výřezu po stranách středového otvoru na spodní straně běhounu. Povrch ležáku i běhounu měl čočkovitý tvar).

Rovněž se pěstovalo ovoce a zelenina: hrách, čočka, boby, řepa, zelí, kapusta, cibule, česnek, mrkev, celer, okurky, ředkev aj. Z koření užívali především majoránku a kmín. Z ovoce se pěstovaly jablka, hrušky, slívy, třešně, višně, broskve, ořechy, švestky. Také zde se bude moci návštěvník seznámit s možnostmi skladování jednotlivých druhů ovoce a zeleniny (dřevěné přepravy, keramické nádoby na kysané zelí, písek pro kořenovou zeleninu).

V poměrně rozsáhlém prostoru budou představeny také další druhy skladovaných potravin a pro ně charakteristických obalů:

- Obaly ze dřeva: různě dlabané nádoby, sudy, koše, bedny, vědra, přenosky na láhve.
- Obaly z keramiky: zásobnice, lahvice.
- Obaly ze skla: hruškovitý tvar, čtyřboké láhve, různé typy uzávěrů.
- Obaly kovové: cínové šroubovací láhve.

## Muzeální část

Požadavky na vybavení

- dřevěný stůl pro položení radlic, pluhu, rýče, motyky
- závěs na srpy, kosy, cepy
- repliky historických nástrojů – cep, srpy, kosa, radlice, pluhy, rýč, motyka
- 2 x panel
- 3 jámy
- obaly ze dřeva
- obaly z keramiky
- obaly ze skla
- obaly kovové
- závěs na copy s cibulí a česnekem
- dřevěné bedničky s pískem pro uskladnění kořenové zeleniny
- dřevěná bednička s rašelinou pro skladování jablek
- dřevěné sudy na pivo a víno
- žernov, ošatky s jednotlivými druhy obilí
- figurína cellaria (klášterního sklepmistra)
- 2 ks držáky na louče

## Tematická struktura 2D expozice

Panel s vysvětlujícím textem ke středověkému způsobu zemědělství a s ikonografickým materiálem Velislavova bible, Osecké kalendárium, brevíř kláštera sv. Jiří, kaple sv. Kateřiny ve Znojmě – nejstarší ikonografický doklad rýlového rádlu. Jeden z panelů je možné umístit do místnosti K1-01-001 do výklenku.

## Tematická struktura 3D expozice

Provedení tří jam v násypu s názornou ukázkou skladování potravin – prázdná jáma zpevněná proutím, jáma naplněná obilím a zasypaná jáma. Vzhledem k dlážděné podlaze budou jámy provedené v nízké dřevěné ohradce vysypané hlínou nebo pískem.

Vystavení replik historických nástrojů, které si návštěvníci budou moci vyzkoušet.

Rovněž si budou moci osahat a prohlédnout skladovací nádoby – obaly.

Mletí obilí na žernovu – jednotlivé druhy zrní z obilí pěstovaného ve středověku (proso, pšenice, žito, ječmen, oves). Žernova provozuschopný s možností mletí ze strany návštěvníků

Figurína cellaria bude umístěna do místnosti K1-01-001 naproti schodišti. Figurínu možno doplnit některým typickým náradím nebo předmětem.

Upozornění: Uskladnění ovoce a zeleniny by se mělo řídit sezonním kalendářem (je nutné expozici obměňovat) – měl by řešit zahradník klášterní zahrady.

## Atmosféra a osvětlení

Opravdový sklep – zatuchlo, mísení vůní a pachů, osvětlení – imitace světla loučí.

### Doporučení a poznámky k úpravám prostoru

Vzhledem k tomu, že se jedná o sklepní prostor, doporučujeme, aby instalované exponáty a fundus byly přizpůsobeny na zvýšenou vlhkost. Dále doporučujeme pravidelnou kontrolu uskladněných potravin z důvodu možné plísně a zabránění vnikání hlodavců a jiných škůdců do prostoru.

Doporučujeme ještě provést korekci navrhované osvětlení. Závěsná kulová svítidla v místnosti K1-01-001 se jeví jako příliš dlouhá pro použití v těchto nízkých prostorech. Zemní svítidla v místnosti K1-01-002 by zase mohla kolidovat s exponáty umístěnými zejména po obvodu místnosti.

V případě jam na skladování bylo zvažováno, zda nevytvořit vyšší obednění a jámy neprezentovat jako skutečné jámy a nikoliv „násypy“ tak, jak je uvedeno ve výtvarných skicách, nicméně vyšší obednění by spíše evokovalo rovněž prezentované bedny na skladování potravin a mohlo by návštěvníka mást.

Půjčování exponátů do této expozice je méně vhodné z důvodu vyšší vlhkosti. Ve všech případech by se tak mělo jednat o repliky. Je nutné předpokládat jejich postupnou obnovu vlivem jejich degradace (koroze kovových částí, tlení dřevěných částí). Při zadání zpracování replik je vhodné opatřit je povrchovou úpravou.

Z výstavní místnosti bude zřízen východ severním směrem, tento však nebude využíván pro návštěvníky, ale pouze pro nastěhování výstavních předmětů. Možné propojení se nabízí v souvislosti s vinařským lisem (součást motivační miniexpozice), jehož umístění je uvažováno právě u severní větve kláštera klarisek.

**Kalkulace pořizovacích nákladů**

Specifikace položek vybavení	Způsob pořízení	Jednotková cena (vč. DPH)	Počet ks	Celkové náklady (vč. DPH)
dřevěný stůl	Z	5 000 Kč	1	5 000 Kč
závěs na srpy, kosy, cepy	Z	2 000 Kč	2	4 000 Kč
repliky historických nástrojů	Z	20 000 Kč	1	20 000 Kč
panel	Z	10 000 Kč	2	20 000 Kč
"jáma" (násyp hlíny)	Z	5 000 Kč	3	15 000 Kč
obaly ze dřeva:	Z	30 000 Kč	1	30 000 Kč
obaly z keramiky	Z	25 000 Kč	1	25 000 Kč
obaly ze skla	Z	20 000 Kč	1	20 000 Kč
obaly kovové	Z	15 000 Kč	1	15 000 Kč
závěs na copy s cibulí a česnekem	Z	2 000 Kč	2	4 000 Kč
dřevěné sudy na pivo a víno	Z	8 000 Kč	4	32 000 Kč
dřevěné bedničky	Z	500 Kč	10	5 000 Kč
žernov, ošatky s druhy obilí	Z	30 000 Kč	1	30 000 Kč
figurína - Cellarius	Z	20 000 Kč	1	20 000 Kč
odpadkový koš	T	1 000 Kč	2	2 000 Kč
držáky na louče	T	2 000 Kč	2	4 000 Kč

Způsob pořízení: T – typový / Z – zakázková výroba / P – zápůjčka

Suma pořizovacích nákladů: 251 000 Kč vč. DPH

**Kalkulace provozních nákladů**

Kód položky	Položka nákladů	Roční náklad (Kč vč. DPH)
1.5.	Obnova zcizených a poškozených skladovacích obalů	10 000 Kč
1.5.	Doplňování skladovaných potravin – mrkev, jablka, hrách, čočka, koření, zelí, kapusta, cibule, česnek, okurky, ředkev, obilí, apod.	25 000 Kč
2.1.	Obnova a opravy replik středověkých nástrojů, žernovu	10 000 Kč

Suma provozních nákladů: 45 000 Kč vč. DPH/rok



## Inspirace



Rýlové rádlo z rotundy sv. Kateřiny ve Znojmě



Srp a brousky

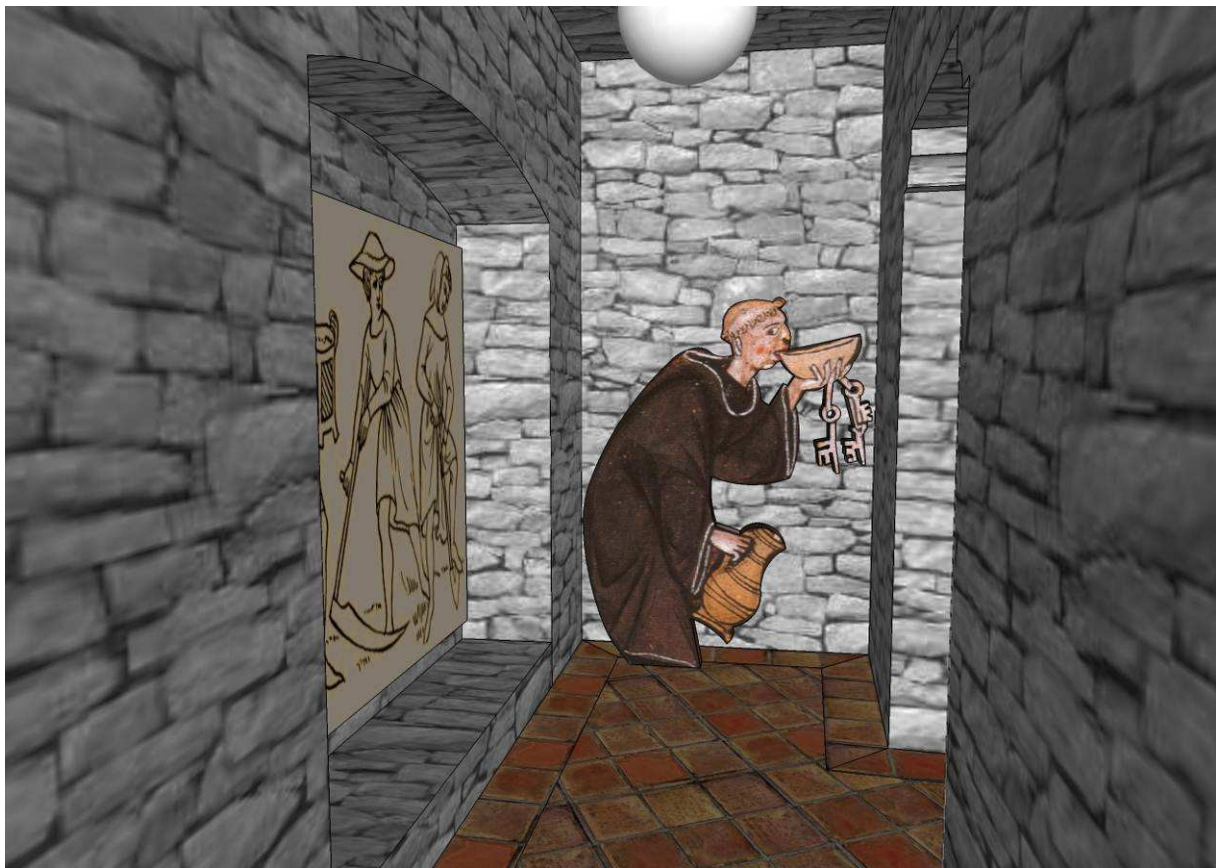


Velislavova bible, vinobraní



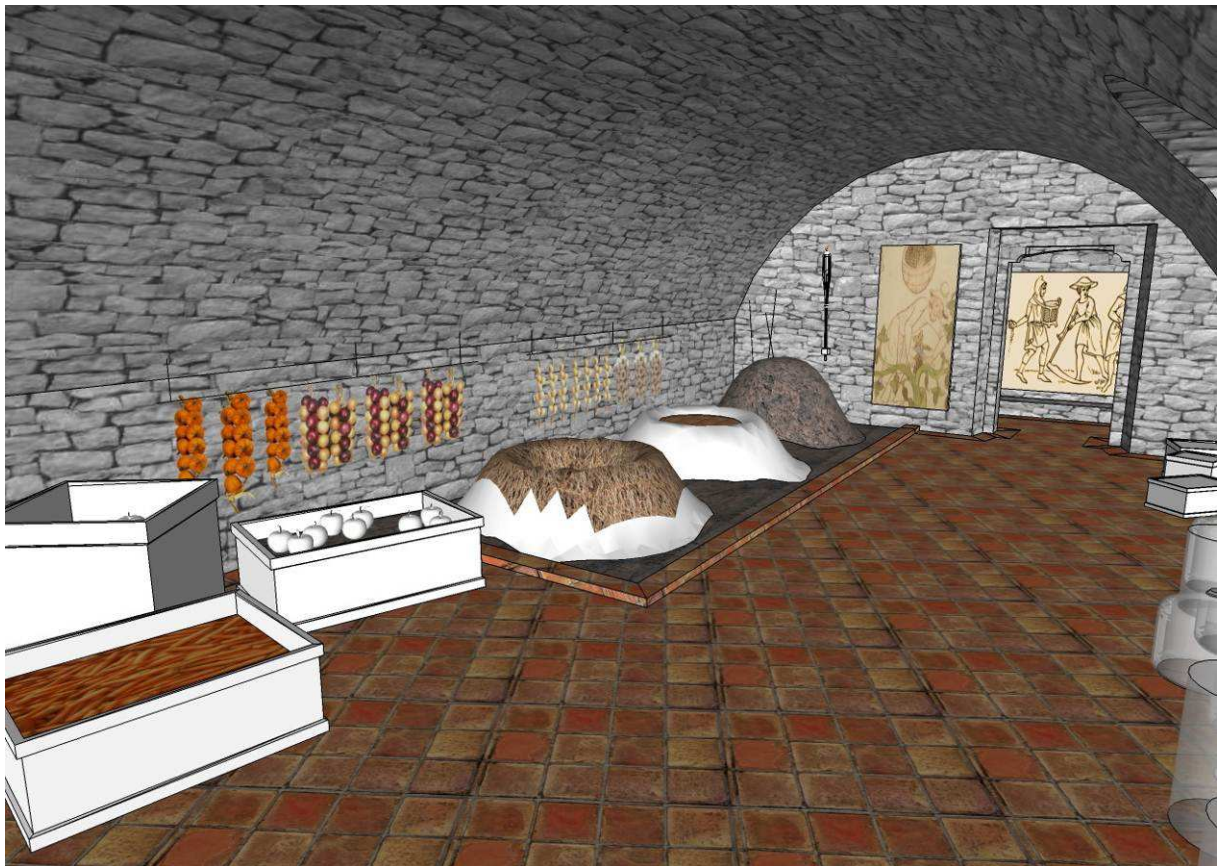
Žernov

## Výtvarné skici



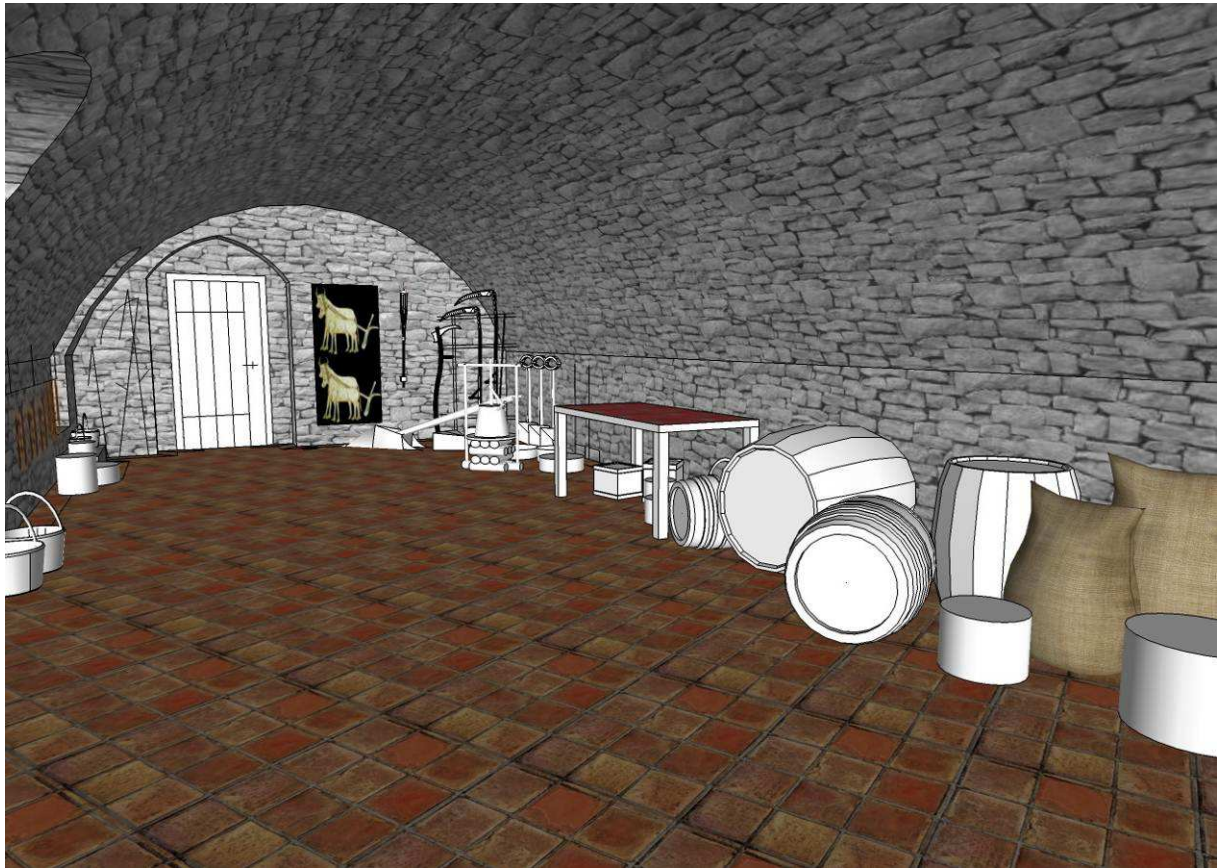


**PPČ 7a. Expozice lidských dovedností, umu našich předků a muzeální expozice – interaktivní část**





**PPČ 7a. Expozice lidských dovedností, umu našich předků a muzeální expozice – interaktivní část**



## 5 ALCHEMISTICKÁ DÍLNA

### Autoři

Andrea Čeplá, Daniela Rywиковá, David Majer

### Lokalizace

Klášter klarisek, 1. PP, K1-01-003

### Téma

Alchymistická tradice zejména v dějinách města Český Krumlov

### Anotace

Tradice alchymie se opírá o archaické vědění, jehož původ se klade před potopu světa, a které bylo údajně bohatší než aktuální poznání. Jeho zbytky lze vypátrat v hermetické filozofii. Další zdroje lze najít v egyptské mysterijní tradici. Samotné dějiny této vědy podléhají četným interpretacím o jejím původu a cílech. Shoda panuje v metalurgické a obecně technologické koncepci. To je ovšem jen zlomek spektra, jímž dějiny alchymie prošly.

Dle legend bývá objev alchymie připisován egyptskému bohovi Thovtovi, který byl pokládán za autora 42 knih obsahujících veškeré vědění, vč. tzv. Smaragdové desky. Tyto knihy byly údajně ztraceny při katastrofě v Alexandrii roku 390. Řecká tradice připisuje autorství spisů a Smaragdové desky Hermovi Trismegistovi, který měl být králem v egyptských Thébách. Obě tradice se shodují na oblastech jeho působení, jimiž byli lékařství, výklad snů a průvodcovství duší.

Za pravděpodobnější lze považovat, že se jedná o teorie vzniklé spolu s metalurgií, která se z Egypta rozšířila do Řecka následně pak do Říma. Se zánikem západořímské říše se tyto teorie obohatené o některé myšlenky helénistických filosofů dostaly dále na východ, kde je přejali a upravili Arabové. Arabští alchymisté se kromě života kovů a filosofie začali zabývat i přípravou elixírů. Arabská alchymie se koncem 12. století dostala přes Španělsko do Evropy. Znalost arabské alchymie se rozvíjela především v klášterním prostředí, tedy v centrech evropské vzdělanosti raného a vrcholného středověku, teprve později se její provozování rozšířilo také do dvorského prostředí (Lucemburkové, Habsburkové, Rožmberkové), kde ovšem postupně ztrácí svůj původní duchovní étos.

V Evropě se dále rozvíjela a byla akceptovanou metodou poznávání přírody až do 18. století. Nezřídka však přitahovala rozličné podvodníky a šarlatány a s prosazováním vědeckých metod a postupem poznání v oblasti přírodních věd zejm. v 19. století začala být alchymie považována za nevědeckou disciplínu.

V českých zemích dosáhla největšího vzhlasu v období vlády císaře Rudolfa II., kdy také Praha byla "hlavním městem" alchymie té doby a někdy proto v této souvislosti bývá označována jako "středověká Alexandrie". Vedle císaře Rudolfa II. to byl ale Vilém z Rožmberka, který se stal nejvýznamnějším mecenášem tzv. věd hermetických, zejména pak alchymie. Kolem rožmberského dvora vzniká v podstatě druhé centrum hermetických a alchymistických snah. Známí i méně známí zanícení badatelé, ale i prohnaní podvodníci laborují nejen v pražském rožmberském paláci, ale i na různých místech Vilémova jihočeského dominia - na Třeboni, v Prachaticích, zejména však v Českém Krumlově, který bývá nazýván jihočeskou Mekkou alchymistů.

## Muzeální část

### Laboratoř

I ve srovnání s jinými expozicemi v Čechách se jeví tento prostor jako vhodný, přiměřeně veliký. Mobiliář by měl být co nejvíce rozšířen, aby více odpovídal historickým zobrazením, kde jsou laboratoře doslova přeplněné vším laboratorním náčiním. Dílna by měla ve větší šíři postihnout větší rozsah laboratorních postupů, aby ji bylo možné využít i pro prezentaci počátků rozvoje přírodních věd. Tedy aby laboratoř nebyla koncipována především na efekt, ale mohla naplňovat i didaktickou roli pro školské instituce. Alchymická dílna by měla být zároveň vybavena zařízením pro prubířské úkony.

Základním vybavením alchymistické laboratoře je pec. V dobře zařízených laboratořích bylo pecí více, přičemž každá sloužila jinému účelu.

### Pracovna

Náznaově řešený prostor s pracovním stolem, židlí a několika alchymickými atributy bude obsahovat informaci o českokrumlovské alchymii, např. výběr reprodukcí z četných odborných prací dedikovaných posledním Rožmberkům, ikonografie alchymických dílen, portréty známých alchymistů, popř. modely různých destilačních pecí, připomenutí esoterické roviny českokrumlovského zámku a samotného města, zajímavé lokality zakreslené do půdorysu města atd.

#### Požadavky na vybavení

- 2 x pec
- 2 x dřevěný stůl
- 4 x přístěnné dřevěné skříně z masivu
- skleněné baňky, křivule a keramické nádoby
  - nádoby k tavení kovů (hliněné, porcelánové)
  - destilační nádoby (aludel, alembik, recipienty, křivule)
  - nádoby na chlazení
  - pelikáni a jiné cirkulační nádoby
  - ostatní laboratorní náčiní
- 1 x replika renesanční bedny
- měděné nádoby (průměr 100 cm, 50 cm), patinované
- alchymistické a magické značky a symboly na stěnách
- barevné osvětlení (korigovatelné reflektory, filtry)
- akustické efekty (reproduktory, CD přehrávač)
- naběračky, pinzety ad. náčiní
- hadi, žáby a ptáci v lihu (4 skleněné stojatky)
- lavice
- 2 x židle
- 7 x police

#### **Tematická struktura 2D expozice**

Tato expozice bude zcela bez vitrín a přízedních panelů.



## Tematická struktura 3D expozice

Na stěnách vyvedené alchymistické znaky – malbou a/nebo kované.

Symbolika zelené růže původních krumlovských pánů. Zelená barva vzniká spojením modré a žluté, tedy spojení nebe a země. Vzniká tak mystická barva. U alchymistů hrálo zásadní roli zelené světlo, které se objevuje při hoření substancí, to se stalo symbolem osvícení. Růže znamená v Evropě totéž, co na východě lotosový květ. Růže byla zasvěcena v antice Venuši, je také symbolem tajemství.

Dobové předpoklady a "vědomosti" o výrobě základních anorganických látek, především zlata, zjednodušenými chemickými pochody.

Pokusy o výrobu zlata podle pouček připouštějících běžné spojování látek organických a anorganických.

Interaktivní hledání kamene mudrců (alchymistické pokusy pro děti i dospělé, pracovní listy, dostupná "kouzla" vyrobená z papíru ad.).

Fenomén mandragory

Problematika "nemorálnosti" a "dábelskosti" alchymistických experimentů (téma očekávané vzhledem ke koncepci primární expozice a programové náplně zaměřené na život ve středověkém klášteře...).

Alchymie a alchymisté na dvoře Rudolfa II. a Viléma z Rožmberka

- Marcantonio Bragadini
- Jeroným Scotus
- Hraběnka z Ottingen
- Jehuda Löw ben Bezalel (1520-1609)
- John Dee (1527-1608) – narodil se v Londýně, studoval na univerzitách v Paříži a v Cambridgi matematiku a astronomii. Na svých cestách po Evropě se seznámil s alchymii a magií. Působil jako astronom a matematik na dvoře anglické královny Alžběty, která jej v roce 1583 pověřila tajným diplomatickým posláním na dvoře císaře Rudolfa II. v Praze, kam přichází spolu s Edwardem Kelleyem. Po ztrátě přízně v Praze přišel v roce 1586 do služeb Viléma z Rožmberka. Pobýval zejména na treboňském zámku. V roce 1589 odešel ze služeb Viléma a vrátil se zpět do Anglie.
- Edward Kelley (1565-1594) – pocházel z Anglie, kde působil jako lékárnický pomocník a obecní písař. Pro mnohé padělání listin byl zbaven úřadu a kat mu uřízl obě uši. K zajištění existence si pak vybral alchymii, změnil jméno a svou potupu začal skrývat pod dlouhými vlasy. Na svých cestách po Evropě se seznámil s matematikem a astronomem Johnem Dee, po kterém pak i nastoupil na dvoře císaře Rudolfa II. V pozdějších službách Viléma z Rožmberka Kelley získal hrad Liběřice, statek Novou Libeň a devět vesnic. Skvělý vzestup byl korunován prudkým pádem. Příčinou byl souboj s Jiřím Hunklerem, kterého Kelley zabil. Po souboji se Kelley vydal na útěk směrem do Českého Krumlova. Císař jej však dostihl a vsadil do vězení na Křivoklátek. Zde strávil alchymista dva a půl roku a nepomohli mu ani přímluvy anglické královny Alžběty I. nebo Viléma z Rožmberka. Poté spáchal v přítomnosti své ženy a dcery sebevraždu.

Kromě již zmíněných osobností patřil k vilémovskému okruhu alchymistů Linhart Wichperger z Erbachu, laborující kolem roku 1566 v Prachaticích. V rožmberských službách působil pak v sedmdesátých letech Jaroš Griemiller z Třebeska, který připsal Vilémovi svůj skvostně iluminovaný, česky psaný alchymistický sborník z roku 1578 (dnes ve Státní knihovně v Praze). Rosarium philosophorum neboli Růžová zahrada filosofů, jak se toto stěžejní dílo jmenuje, patří ke klasickým útvarům alchymistické literatury. Jeho obsahem je popis přípravy kamene mudrců.

Na doporučení pražského příznivce alchymie – Václava Vřesovce z Vřesovic (1532 – 1583) přešel do Vilémových služeb též známý italský alchymista Claudius Syrrus. Dochoval text vzájemné pracovní smlouvy mezi alchymistou a rožmberským vladařem, kterou zaznamenal kronikář Václav Březan. Ve smlouvě, skládající se ze sedmi bodů, se mj. uvádělo, že si alchymista vyhrazuje duchovní i fyzickou nezávislost a svobodu, vymáhá si, aby nebyl, kromě osoby Viléma z Rožmberka, nikým rušen. Pro případ eventuálního vyrobení filosofického kamene si na něm umlouval poloviční podíl. Navíc bylo ve smlouvě zakotveno, že jednoznačně kladný výsledek jeho pokusů není zaručen.

Významní alchymisté v evropských dějinách

- Nicolas Flamel (1330-1417/18)
- Basilus Valentinus (15. stol.)
- Micheal Sendivogius (1566-1636).
- Alexander Setonius Scotus, zv. Seton Kosmopolita
- Ireneus Philaletha
- mnich Laskaris (přelom 17. a 18. století)
- Michal Sendivoj ze Skotska (1566 - 1636)
- Johann Rudolf Glauber (1604-1668)
- Marie Alchymistka
- Olaus Borrichius (Ole Borch) (1626-1690)
- Francesco Giuseppe Borri (1627-1695)
- Isaac Newton (1643-1727)
- Hrabě ze St.-Germain (? – 1784)
- Michael z Ebersbachu (zapojit do koncepce expozice i jeho náhrobek v ambitu)

## Literatura

- Jan Kočnar, *Magické zrcadlo pětিলisté růže*, nakl. ONYX 2005
- Václav Vokolek, *Český Krumlov - město mystické růže*, nakl. Eminent 2008

## Atmosféra

Osvětlení skryté, teplé, evokující přirozené světlo svíček, pochodní a topenišť. Změny osvětlení, efekt zamlženého prostoru (možné i vyvíječem páry), občasné záblesky. Akustické i čichové efekty poukazující na probíhající chemické procesy. Tajuplná monotónní hudba na způsob relaxačních improvizací.

## Doporučení a poznámky k úpravám prostoru

Vzhledem k tomu, že se jedná o sklepní prostor, doporučujeme, aby instalované exponáty a fundus byly přizpůsobeny na zvýšenou vlhkost.

Doporučujeme ještě prověřit navrhované osvětlení. Zemní svítidla v místnosti K1-01-003 by zase mohla kolidovat s exponáty umístěnými zejména po obvodu místnosti. Závěsná kulová svítidla v místnosti K1-01-004 se jeví jako příliš dlouhá pro použití v těchto nízkých prostorech.

**Kalkulace pořizovacích nákladů**

Specifikace položek vybavení	Způsob pořízení	Jednotková cena (vč. DPH)	Počet ks	Celkové náklady (vč. DPH)
pec	Z	15 000 Kč	2	30 000 Kč
dřevěný stůl	Z	5 000 Kč	2	10 000 Kč
přístěnné dřevěné skříňky, regály (délka 1 m)	Z	5 000 Kč	4	20 000 Kč
lavice	Z	5 000 Kč	1	5 000 Kč
sedací kostka (PVC, transparentní)	T	4 000 Kč	2	8 000 Kč
police	Z	1 000 Kč	7	7 000 Kč
skleněné křivule, keramické nádoby (svépomocí v řemeslných dílnách)	Z	50 000 Kč	1	50 000 Kč
replika renesanční bedny	Z	15 000 Kč	1	15 000 Kč
měděné nádoby (průměr 100 cm, 50 cm), patinované	Z	25 000 Kč	1	25 000 Kč
alchymistické a magické značky a symboly na stěnách	Z	2 000 Kč	1	2 000 Kč
barevné osvětlení (korigovatelné reflektory, filtry) (dle dokumentace)	Z	12 000 Kč	1	12 000 Kč
akustické efekty (reproduktory, CDpřehrávač) (dle dokumentace)	Z	12 000 Kč	1	12 000 Kč
naběračky, pinzety ad. náčiní	T	10 000 Kč	1	10 000 Kč
hadi, žáby a ptáci v lihu (4 skleněné stojatky)	Z	40 000 Kč	1	40 000 Kč
štelář se zalaminovanými listy	Z	5 000 Kč	1	5 000 Kč
odpadkový koš	T	1 000 Kč	1	1 000 Kč

Způsob pořízení: T – typový / Z – zakázková výroba / P – zápůjčka

Suma pořizovacích nákladů: 252 000 Kč vč. DPH

**Kalkulace provozních nákladů**

Kód položky	Položka nákladů	Roční náklad (vč. DPH)
1.3.	Elektrická energie	8 000 Kč
1.5.	Obnova zcizených či rozbitých skleněných předmětů	10 000 Kč
1.5.	Obnova zcizených a poškozených dalších předmětů	15 000 Kč
1.5.	Obnova zcizených listů ze šteláře	1 000 Kč

Suma provozních nákladů: 34 000 Kč vč. DPH/rok

## Inspirace

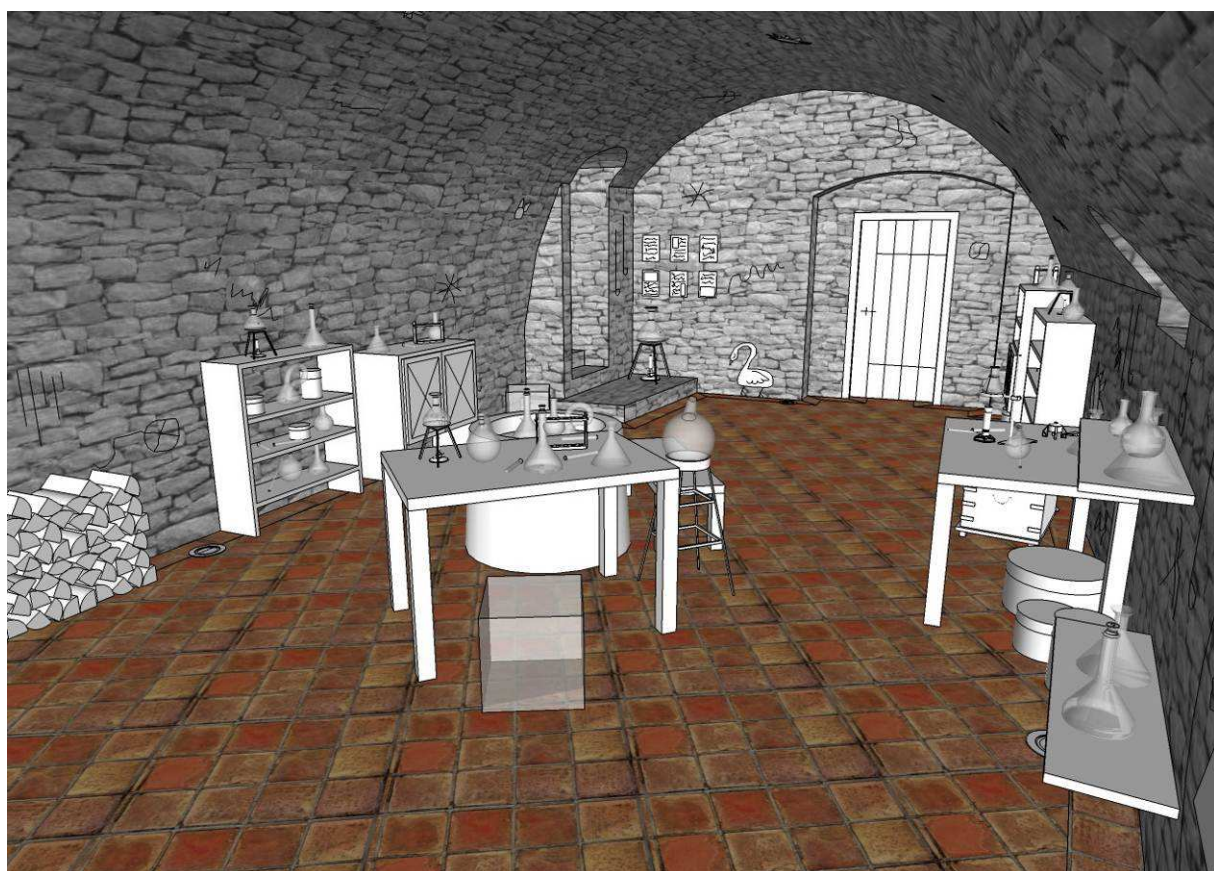
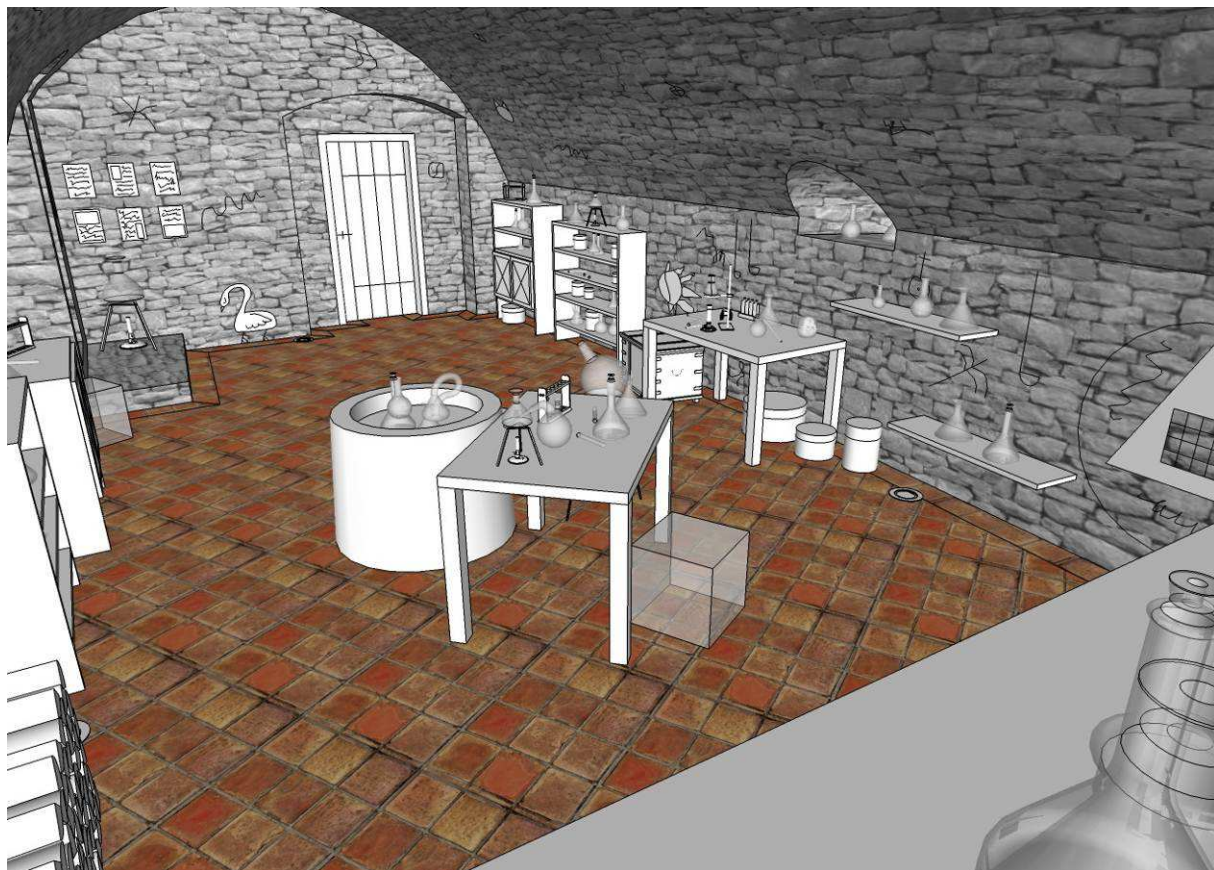




## Výtvarné skici







## 6 DOMÁCÍ ŽIVOT ŠLECHTY V OBDOBÍ GOTIKY

### Autoři

Daniela Rywiková, Andrea Čeplá, David Majer

### Lokalizace

Klášter klarisek, místnost K1-1-027

### Téma

Domácí život šlechty v období gotiky

### Anotace

Život šlechtice ve středověku neobsahoval pouze bitvy a plesy, ale též obyčejné lidské starosti a radosti. Ukázková místnost by měla demonstrovat část osobního prostoru šlechtice s jeho oblíbenými předměty - předměty denní potřeby, jeho šatstvem, zbraněmi apod. Návštěvníkovi se na rozdíl od expozic hradních nabízí možnost zkusit si, jak se asi cítil šlechtic ve svém domácím prostředí, možnost posadit se na jeho sesli, podívat se do jeho truhly, vzít do ruky jednotlivé předměty, se kterými přicházel středověký člověk z této vrstvy do denního kontaktu.

Místnost proto nabídne návštěvníkům náznakovou expozici, která přiblíží středověkou atmosféru, vzhled, vybavení a životní styl šlechty v tomto období. Vybavení místnosti, zejména nábytek, bude vyroben na zakázku tak, aby stylově vycházel z dochovaných exemplářů gotického nábytku. Návštěvníci (děti) si budou moci vyzkoušet středověkou zbroj, potěžkat meč a štít, vystaveny zde budou také repliky středověkých zbraní nebo nástěnný koberec. Průchodové dveře do vedlejší místnosti (renesance) budou „nakaširované“ jako „gotické“.

### Muzeální část

Požadavky na vybavení

- gotické dveře (imitace) – oboustranné dveře, z jedné strany gotické, z druhé renesanční
- středověké topidlo (funkční krb)
- nástěnný koberec (tapiserie) – replika
- gotická skříň či almara (replika)
- lavice dřevěná (pod okno)
- luxusní židle typu faldistorium – replika
- stolička 1x
- kožešina (beraní) na lavici
- stojan na rytířskou zbroj
- krucifix
- relikviář
- stylové osvětlení (lustr)
- středověká rytířská přilba, drátěná košile, meč (soubojový, tzv. dvouručák), štít, pancíř, rukavice
- dva meče jako dekorace na zeď + palcát, řemdih, štít
- předměty denní potřeby: číše, konvice, mísa, šatstvo a doplňky, relikviář, pergameny, psací potřeby (vzdělanější jedinec), mapa

## **Tematická struktura 2D expozice**

Vysvětlující text k místnosti - k jednotlivým kusům nábytku a vybavení a k jejich funkci i k běžnému životu člověka příslušného k této společenské vrstvě (každodenní činnosti, práce, zábava, hygiena apod.) – formou souboru laminovaných listů umístěných ve šterláři u vstupu do místnosti.

### **Atmosféra a osvětlení**

Způsob uspořádání předmětů i osvětlení vyvolává dojem gotického obytného prostoru, místnost je genderově zabarvená – vyvolává dojem obývání mužem.

### **Doporučení a poznámky k úpravám prostoru**

Do oken bude nainstalovaná vitráž okna v místnosti jsou novodobá a jejich členění by rušilo atmosféru místnosti. Vitráže ovšem mohou znamenat snížení přirozeného osvětlení, doporučujeme je tak zpracovat tak, aby nedošlo k nadměrnému zastínění místnosti.

Dále doporučujeme zvážit doplnění a korekci navrhované osvětlení stylovým osvětlovacím tělesem, např. kovaným lustrem.

Oba body budou prověřeny při zpracování projektu interiéru.

Dveře mezi oběma stylovými místnostmi budou řešeny jako oboustranné – z jedné strany gotické, z druhé strany renesanční. Náklad vyjadřuje rozdíl na investici do těchto dveří oproti dveřím standardně navrženým (podstatnější řemeslné zpracování, masivnější závěsy, apod.).



**Kalkulace pořizovacích nákladů**

Specifikace položek vybavení	Způsob pořízení	Jednotková cena (vč. DPH)	Počet ks	Celkové náklady (vč. DPH)
středověké topidlo	Z	50 000 Kč	1	50 000 Kč
nástěnný koberec – replika	Z	100 000 Kč	1	100 000 Kč
gotická skříň či almara (replika)	Z	80 000 Kč	1	80 000 Kč
lavice dřevěná (pod okno)	Z	15 000 Kč	1	15 000 Kč
luxusní židle typu faldistorium	Z	50 000 Kč	1	50 000 Kč
stolička	Z	5 000 Kč	1	5 000 Kč
kožešina (beraní) na lavici	T	2 000 Kč	1	2 000 Kč
stojan na rytířskou zbroj	T	2 000 Kč	1	2 000 Kč
krucifix (replika)	Z / T	1 000 Kč	1	1 000 Kč
relikviář	Z	10 000 Kč	1	10 000 Kč
stylové osvětlení lustr	Z		1	dle projektu
rytířská zbroj	Z	25 000 Kč	1	25 000 Kč
dva meče, palcát, řemdih, štít	Z	15 000 Kč	1	15 000 Kč
předměty denní potřeby	Z	18 000 Kč	1	18 000 Kč
gotické dveře, oboustranné dveře	Z	50 000 Kč	1	50 000 Kč
vitráž	Z	40 000 Kč	1	40 000 Kč
stojan s vysvětlujícími popisky	T	2 500 Kč	1	2 500 Kč
odpadkový koš	T	1 000 Kč	1	1 000 Kč

Způsob pořízení: T – typový / Z – zakázková výroba / P – zápůjčka

Suma pořizovacích nákladů: 466 500 Kč vč. DPH

**Kalkulace provozních nákladů**

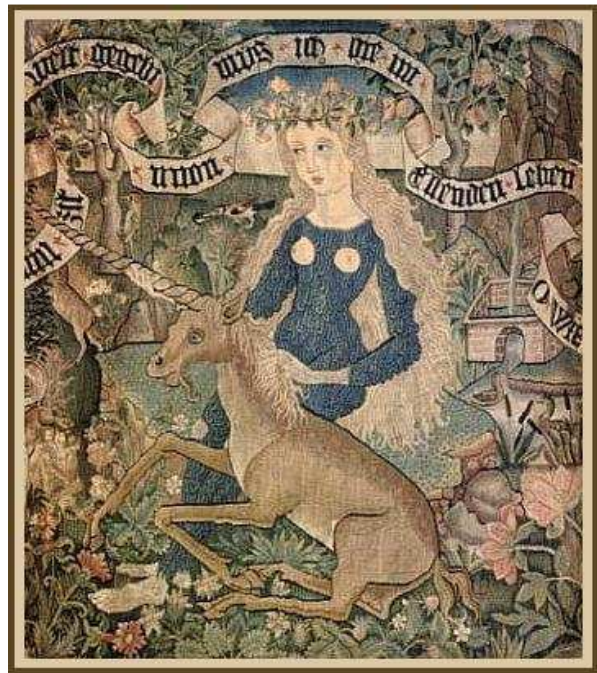
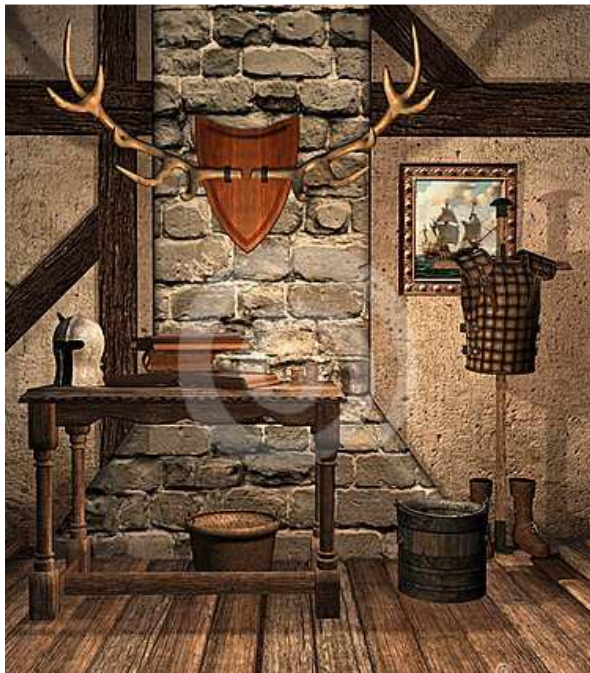
Kód položky	Položka nákladů	Roční náklad (vč. DPH)
1.3.	Elektrická energie	2 000 Kč
1.5.	Obnova zcizených předmětů denní potřeby	8 000 Kč
1.5.	Obnova zcizených laminovaných listů	1 000 Kč
2.1.	Úpravy zbroje v případě rozbití	8 000 Kč
2.1.	Kožešina na zemi – čištění, obnova	1 000 Kč
2.1.	Nástěnný koberec – čištění	5 000 Kč
2.1.	Seřizování předmětů, skříňe, opravy omítek, podlahy	4 000 Kč

Suma provozních nákladů: 29 000 Kč vč. DPH/rok

**Interaktivní část**

Zážitkové programy pro děti: zkoušení zbroje, dobových kostýmů, potězkání replik zbraní. Program muzejních animací pro školy: etudy na téma života ve středověku, využití prvků dramatické výchovy při výuce dějepisu.

## Inspirace





**Výtvarné skici**



## 7 DOMÁCÍ ŽIVOT ŠLECHTY V OBDOBÍ RENESANCE

### Autoři

Daniela Rywiková, Andrea Čeplá, David Majer

### Lokalizace

Klášter klarisek, místnost K1-1-028

### Téma

Domácí život šlechty v období renesance

### Anotace

Nahlédnutí do běžného života ženské části šlechtické domácnosti, co mohlo zajímat a bavit šlechtičny, jak trávily svůj čas, jaké byly jejich radosti a jaké starosti.

Ukázková místnost by měla představit návštěvníkovi část osobního prostoru renesanční dámy s jejími oblíbenými předměty, předměty denní potřeby, jejím šatstvem apod. Návštěvníkovi by opět mělo být umožněno se v místnosti posadit a na chvíli si přivlastnit dobu dávno minulou nebo prozkoumat, co skrývaly truhlice a skříňky. Místnost má evokovat návštěvníkům, podobně jako v předchozím případě, atmosféru obytné místnosti renesanční dámy, včetně vybavení replikami nábytku, stylového vybavení včetně dobového (funkčního) topidla – kachlových kamen, módních doplňků a dobového šatstva (vše repliky), které si budou moci návštěvníci, zejména dámy, vyzkoušet.

### Muzeální část

Požadavky na vybavení

- renesanční dveře (imitace) – oboustranné dveře, z jedné strany gotické, z druhé renesanční
- replika vysokých renesančních kamen
- „pohádková“ truhla s renesančními módními doplňky (klobouky, korále, šaty, vějíře, pláště, závoje apod.)
- renesanční stolek kulatý
- hřeben, zrcadlo (stolní), pudřenka, líčidla
- 2x polstrované renesanční křeslo (replika) s područkami
- 2x polstrovaná stolička
- renesanční kabinet
- nástěnný koberec – tapiserie
- svícen
- stylové osvětlení (lustr)
- předměty denní potřeby hřebeny, flakonek na voňavku, truhlička na šperky, líčidla i číše, konvice, mísa na ovoce, šatstvo a doplňky, sakrální předměty, kniha

### Tematická struktura 2D expozice

Vysvětlující text k místnosti – k jednotlivým kusům nábytku a vybavení a k jejich funkci i k běžnému životu člověka příslušného k této společenské vrstvě (každodenní činnosti, práce, zábava, móda, hygiena apod.) – formou souboru laminovaných listů umístěných ve šterláři u vstupu do místnosti.



### **Atmosféra a osvětlení**

Způsob uspořádání předmětů i osvětlení vyvolává dojem renesančního obytného prostoru, místnost je genderově zabarvená – vyvolává dojem obývání ženou.

### **Doporučení a poznámky k úpravám prostoru**

Doporučujeme neinstalovat do oken původně zamýšlenou vitráž. Místnost je už tak naplněná různými předměty, že užití vitráže by mohlo být rušivé, navíc se sníží intenzita přirozeného osvětlení místností – v místnosti je pouze jedno okno.

Dále doporučujeme zvážit doplnění a korekci navrhované osvětlení stylovým osvětlovacím tělesem, které by více odpovídalo atmosféře místnosti.

Oba body budou prověřeny při zpracování projektu interiéru.

V místnosti nebudou realizovány dle dohody s objednatelem původně zamýšlené dveře do mýdlárny – oba proozy by se mohly vzájemně velice negativně ovlivňovat.

Při zpracování projektu interiéru bude nezbytné rovněž prověřit funkčnost navrhovaných kamen.

**Kalkulace pořizovacích nákladů**

Specifikace položek vybavení	Způsob pořízení	Jednotková cena (vč. DPH)	Počet ks	Celkové náklady (vč. DPH)
replika renesančních kamen	Z	80 000 Kč	1	80 000 Kč
„pohádková“ truhla	Z	40 000 Kč	1	40 000 Kč
renesanční stůl kulatý	Z	50 000 Kč	1	50 000 Kč
hřeben, zrcadlo, pudřenka, líčidla	Z	7 000 Kč	1	7 000 Kč
polstrované renesanční křeslo	Z	50 000 Kč	2	100 000 Kč
polstrovaná stolička	Z	20 000 Kč	2	40 000 Kč
renesanční kabinet (příborník)	Z	80 000 Kč	1	80 000 Kč
nástěnný koberec – tapiserie	Z	250 000 Kč	1	250 000 Kč
stylové osvětlení lustr	Z		1	dle projektu
svícen	Z	5 000 Kč	1	5 000 Kč
předměty denní potřeby	Z	20 000 Kč	1	20 000 Kč
stožan s vysvětlujícími popisky	T	2 500 Kč	1	2 500 Kč
odpadkový koš	T	1 000 Kč	1	1 000 Kč

Způsob pořízení: T – typový / Z – zakázková výroba / P – zápůjčka

Suma pořizovacích nákladů: 675 500 Kč vč. DPH

**Kalkulace provozních nákladů**

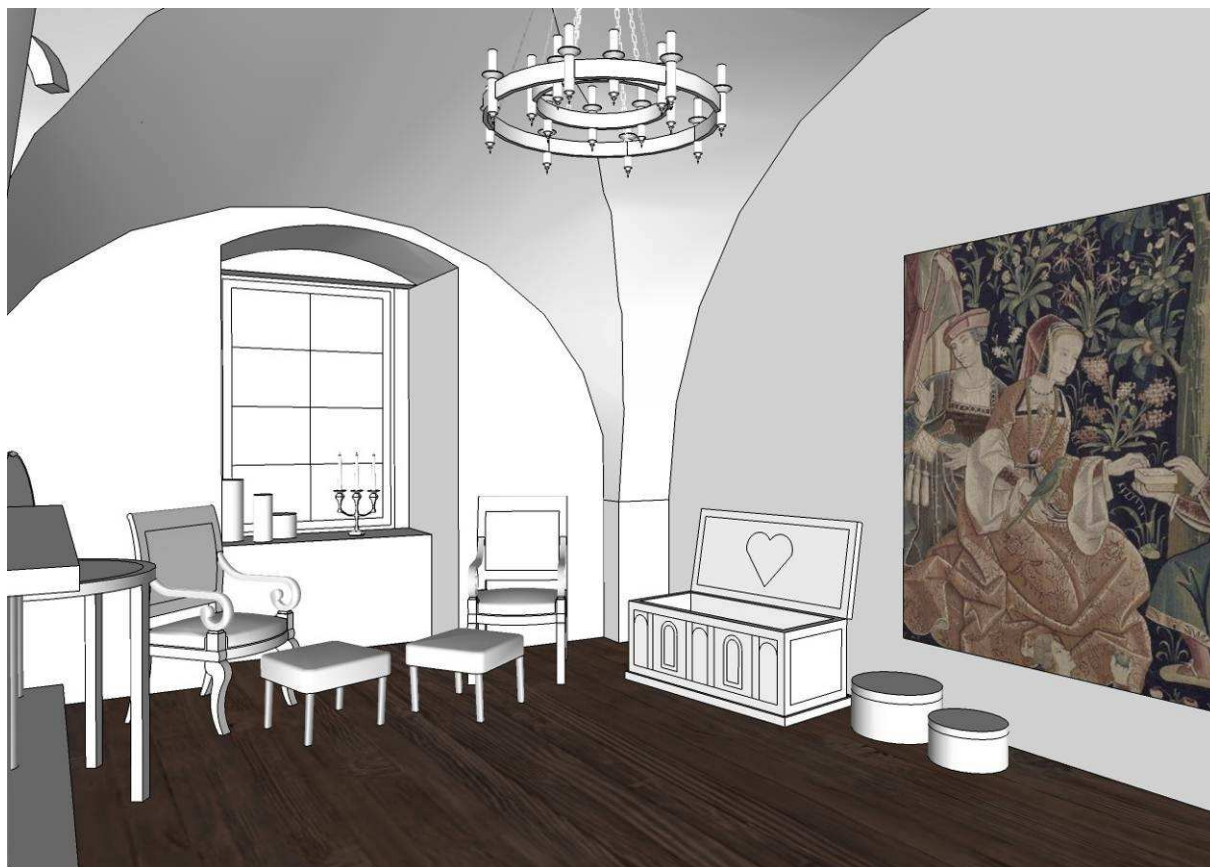
Kód položky	Položka nákladů	Roční náklad (vč. DPH)
1.3.	Elektrická energie	2 000 Kč
1.5.	Obnova poškozených a zcizených módních doplňků, korálků, apod.	5 000 Kč
1.5.	Obnova zcizených předmětů denní potřeby	10 000 Kč
1.5.	Obnova zcizených laminovaných listů	1 000 Kč
2.1.	Čištění a obnova polstrovaného nábytku a truhly	1 000 Kč
2.1.	Nástěnný koberec – čištění	10 000 Kč
2.1.	Seřizování předmětů, skříně, opravy omítek, podlahy	4 000 Kč

Suma provozních nákladů: 33 000 Kč vč. DPH/rok

## Inspirace





**Výtvarné skici**





## 8 MÝDLÁRNA

### Autoři

Andrea Čeplá, Daniela Rywиковá, David Majer, Andrea Čeplá,

### Lokalizace

Klášter klarisek, místnost K1-1-029

### Téma

Interaktivní expozice řemesel – mýdlárna

### Anotace

V této části expozice se návštěvníci seznámí s hygienou ve středověku a raném novověku, především pak s účinky louhového mýdla. Protože je výroba louhového mýdla nebezpečná (louh je žíravina), doporučujeme v místnosti instalovat již hotový produkt v kádi, do které si návštěvníci budou moci sáhnout a následně se umýt. Součástí expozice budou rovněž formy na mýdla a různé nádoby na parfémy. Součástí expozice bude také malování svíček jako typické klášterní činnosti.

### Muzeální část

Požadavky na vybavení

- 1 ks kád' – nábytek na zakázku
- 3 ks stůl – nábytek na míru
- 1 ks umyvadlo – typový nábytek
- 3 ks nádoby na parfémy
- 3 ks forma na mýdlo
- svíčky (klasické), barvy na vosk (ekologické)
- 4 ks židlí
- štětce na malování
- 2ks odpadkový koš
- zrcadlo
- panel s textem o výrobě a historii mýdla a výrobě svíček
- 3ks police na stěnu

### Tematická struktura 2D expozice

1 ks panel – historie výroby mýdla, složení mýdla, apod.

### Tematická struktura 3D expozice

Kád' s vodou, kde budou moci návštěvníci vyzkoušet účinky louhového mazlavého mýdla. Na stole budou odloženy nádoby s mýdlem, mastmi a šperky či růžence s kaptorgami na parfémy.

### Atmosféra a osvětlení

Přirozené prostředí, dobré osvětlení, návštěvník se bude soustředit hlavně na haptický a zrakový dojem.

**Doporučení a poznámky k úpravám prostoru**

Doporučujeme v místnosti vyřešit zdroj tekoucí vody – umyvadlo. Provoz této místnosti totiž bude vysoce náročný na zdroj vody (součást mýdla, dále umývání návštěvníků). Prozatím navrhujeme keramické se džbánem, nicméně toto může být značně problematické pro zajištění provozu místnosti. Jako zdroj vody je možné rovněž uvažovat hygienické zázemí na chodbě, nicméně docházková vzdálenost je poměrně velká – cca 10 až 12 m. Doporučujeme proto tuto otázku řešit ještě při zpracování projektu interiéru a v součinnosti se zpracovatelem projektové dokumentace.

V místnosti je původně navržená dřevěná podlaha, což může při zvýšené vlhkosti v místnosti vést k její degradaci a následnému poškození. Pod dřevěnou podlahou je ovšem podlaha cihelná, jejíž obnovení by bylo vhodné. Doporučujeme proto tuto otázku řešit při zpracování projektu interiéru a v součinnosti se zpracovatelem projektové dokumentace.

Rovněž doporučujeme omezit průchod do vedlejší místnosti – renesance. Charakter provozu obou místností je velice rozdílný, což by mohlo vést k problémům. Omezení průchodu je možné buď trvalým uzamčením v projektu navržených dveří, nebo jejich zazděním či nerealizací.

V části místnosti je navržena činnost malování svíček, pracovní stoly by bylo vhodné doplnit nástěnným světlem (vzniká zde však problém se zásahem do omítek), případně stojací lampou. Doporučujeme tuto otázku řešit při zpracování projektu interiéru.



**Kalkulace pořizovacích nákladů**

Specifikace položek vybavení	Způsob pořízení	Jednotková cena (vč. DPH)	Počet ks	Celkové náklady (vč. DPH)
panel	T	10 000 Kč	1	10 000 Kč
kád' s vodou (kulatá)	Z	20 000 Kč	1	20 000 Kč
police	T	2 000 Kč	3	6 000 Kč
stůl	Z	5 000 Kč	3	15 000 Kč
židle	T	2 000 Kč	4	8 000 Kč
umyvadlo + stolek	T	20 000 Kč	1	20 000 Kč
zrcadlo	T	3 000 Kč	1	3 000 Kč
formy na mýdla	Z	7 000 Kč	3	21 000 Kč
násěnné osvětlení (nad malování)	T	8 000 Kč	1	8 000 Kč
svíčky (klasické), barvy na vosk (ekologické), štětce na malování	T	5 000 Kč	1	5 000 Kč
různé nádoby na parfémy	Z	200 Kč	3	600 Kč
odpadkový koš	T	1 000 Kč	2	2 000 Kč

Způsob pořízení: T – typový / Z – zakázková výroba / P – zápůjčka

Suma pořizovacích nákladů: 118 600 Kč vč. DPH

**Kalkulace provozních nákladů**

Kód položky	Položka nákladů	Roční náklad (vč. DPH)
1.1.	Spotřeba vody	25 000 Kč
1.3.	Elektrická energie	2 000 Kč
1.5.	Obnova – denní – hotový produkt mýdla (voda + louh + neutralizovač + převařit)	30 000 Kč
1.5.	Ručníky papírové	8 000 Kč
1.5.	Obnova forem na mýdla, flakonků	7 000 Kč
2.1.	Seřizování předmětů, skříně, opravy omítek, podlahy	4 000 Kč
2.3.	Nadměrný úklid	20 000 Kč

Suma provozních nákladů: 96 000 Kč vč. DPH/rok

**Interaktivní část**

cílová skupina:	děti, žáci a studenti napříč výukovým spektrem od MŠ až po SŠ (liší se pouze v úrovni obtížnosti)
aktivita:	malování svíček
požadavek na vybavení:	stolek (1-3), židle, barvy na vosk, štětce, ubrousky
personální nároky:	animátora/žádné (samoobslužná aktivita) pro rodiny s dětmi
cíl:	zážitkový; dítě si bude moci odnést svůj výtvar domů

**Výtvarné skici**



**PPČ 7a. Expozice lidských dovedností, umu našich předků a muzeální expozice – interaktivní část**





## 9 SKLADOVÁNÍ BYLIN

### Autoři

Andrea Čeplá, Daniela Rywиковá, David Majer, Dalibor Prix, Wojciech Dominiak,

### Lokalizace

Klášter klarisek, K1-1-030

### Téma

Interaktivní expozice řemesel – skladování bylin

### Anotace

Tato subexpozice navazuje na předchozí místnost věnující se výrobě mýdla. Protože se ve středověké kosmetice užívalo řady bylin, vedlejší místnost představí tehdy běžně pěstované byliny včetně jejich zobrazení ve středověkých herbářích či jiných ikonografických materiálech a také jejich využití.

### Muzeální část

Požadavky na vybavení

- 1 ks magnetická tabule
- 3 ks tyčí na zavěšení bylin (vratič, levandule, heřmánek, šalvěj, yzop atp.)
- 1 ks herbář – rozměrnější kniha se zalaminovanými květinami (bud' obrázky, nebo „živé exponáty“ ve skutečné velikosti)
- 2 ks stůl (nábytek na míru) s mističkami se středověkým kořením včetně orientálního koření (jalovec, hořčice, kmín, kopr, zázvor, pepř, hřebíček, šafrán, skořice, saturejka, muškátový oříšek atp.)
- 1 panel
- 1 stolek pod herbář
- osvětlení na herbář

### Tematická struktura 2D expozice

1 ks panel – informace o bylinách a jejich účincích.

### Tematická struktura 3D expozice

V místnosti budou zavěšeny jednotlivé sušené byliny s popisky a specifikací využití, bude zde stůl s rozloženými sušenými bylinkami a mističkami s kořením, součástí bude magnetická tabule s obrázky ze středověkých herbářů.

### Atmosféra a osvětlení

Přirozené prostředí, dobré osvětlení, návštěvník se bude soustředit hlavně na haptický a zrakový dojem.

**Doporučení a poznámky k úpravám prostoru**

K velkému herbáři doporučujeme dodatečně osvětlení, a to buď nástěnné (vyvolá zásah do omítek) nebo jako součást podstavce herbáře (nutnost vytvoření zásuvky + vyvolá zásah do omítek).

Rovněž doporučujeme omezit průchod do vedlejší místnosti – herny. Charakter provozu obou místností je velice rozdílný, což by mohlo vést k problémům. Omezení průchodu je možné buď trvalým uzamčením v projektu navržených dveří, nebo jejich zazděním či nerealizací.

Oba body budou řešeny při zpracování projektu interiérů.

**Kalkulace pořizovacích nákladů**

Specifikace položek vybavení	Způsob pořízení	Jednotková cena (vč. DPH)	Počet ks	Celkové náklady (vč. DPH)
panel	Z	10 000 Kč	1	10 000 Kč
stůl	Z	5 000 Kč	2	10 000 Kč
závěsná tyč na bylinky	T	1 000 Kč	3	3 000 Kč
magnetická tabule	T	3 000 Kč	1	3 000 Kč
herbář + stolek + lampa	Z	25 000 Kč	1	25 000 Kč
odpadkový koš	T	1 000 Kč	1	1 000 Kč

Způsob pořízení: T – typový / Z – zakázková výroba / P – zápůjčka

Suma pořizovacích nákladů: 52 000 Kč vč. DPH

**Kalkulace provozních nákladů**

Kód položky	Položka nákladů	Roční náklad (vč. DPH)
1.3.	Elektrická energie	2 000 Kč
1.5.	Obnova zcizených magnetů, mističek s kořením	3 000 Kč
1.5.	Byliny	10 000 Kč
1.5.	Koření	6 000 Kč
2.1.	Obnova herbáře	4 000 Kč
2.3.	Nadměrný úklid rozsypaného koření a bylin	10 000 Kč

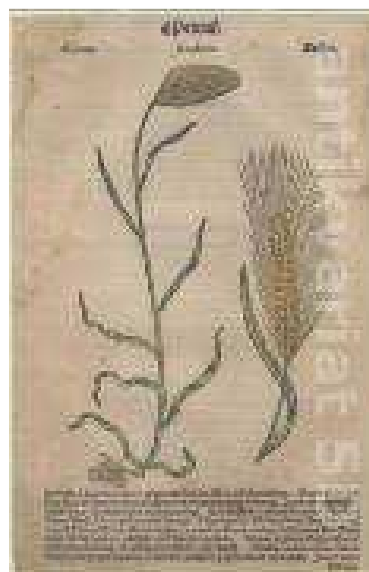
Suma provozních nákladů: 35 000 Kč vč. DPH/rok

**Interaktivní část**Zážitkový program

cílová skupina:	děti, žáci a studenti napříč výukovým spektrem od MŠ až po SŠ (liší se pouze v úrovni obtížnosti)
aktivita:	poznávání běžných bylin – zrakem, čichem
požadavek na vybavení:	stolek, misky na rozdrcené bylinky, pytlíky s bylinami, šátek na zavázání očí
personální nároky:	animátora/žádné (samoobslužná aktivita) pro rodiny s dětmi
cíl:	edukační, zážitkový

**Inspirace**

Matiolliho herbář - hořčice



Matiolliho herbář – ječmen



**Výtvarné skici**

**PPČ 7a. Expozice lidských dovedností, umu našich předků a muzeální expozice – interaktivní část**



## 10 3D MOTIVAČNÍ EXPONÁT

### Autoři

Daniela Rywiková, Andrea Čeplá, David Majer

### Lokalizace

Klášter klarisek, chodba K1-1-031

### Téma

3D motivační exponát

### Anotace

3D motivační exponát má návštěvníky přilákat a připravit na expozici volného času a vynálezů v místnosti K1-1-032. Motivační interaktivní exponát předepisuje vlastní náplň expozice – trávení volného času ve středověku, středověké a renesanční vynálezy a hračky s možností vyzkoušení jejich funkční interaktivity.

### Muzeální část

Replika otáčivého „vrtulníku“ Leonarda da Vinci, popř. piedesta.

### Kalkulace pořizovacích nákladů

Specifikace položek vybavení	Způsob pořízení	Jednotková cena (vč. DPH)	Počet ks	Celkové náklady (vč. DPH)
replika otáčecího vrtulníku + piedest	Z	100 000 Kč	1	100 000 Kč
odpadkový koš	T	1 000 Kč	1	1 000 Kč

Způsob pořízení: T – typový / Z – zakázková výroba / P – zápůjčka

Suma pořizovacích nákladů: 101 000 Kč vč. DPH

### Kalkulace provozních nákladů

Kód položky	Položka nákladů	Roční náklad (vč. DPH)
2.1.	Oprava a obnova exponátu	5 000 Kč

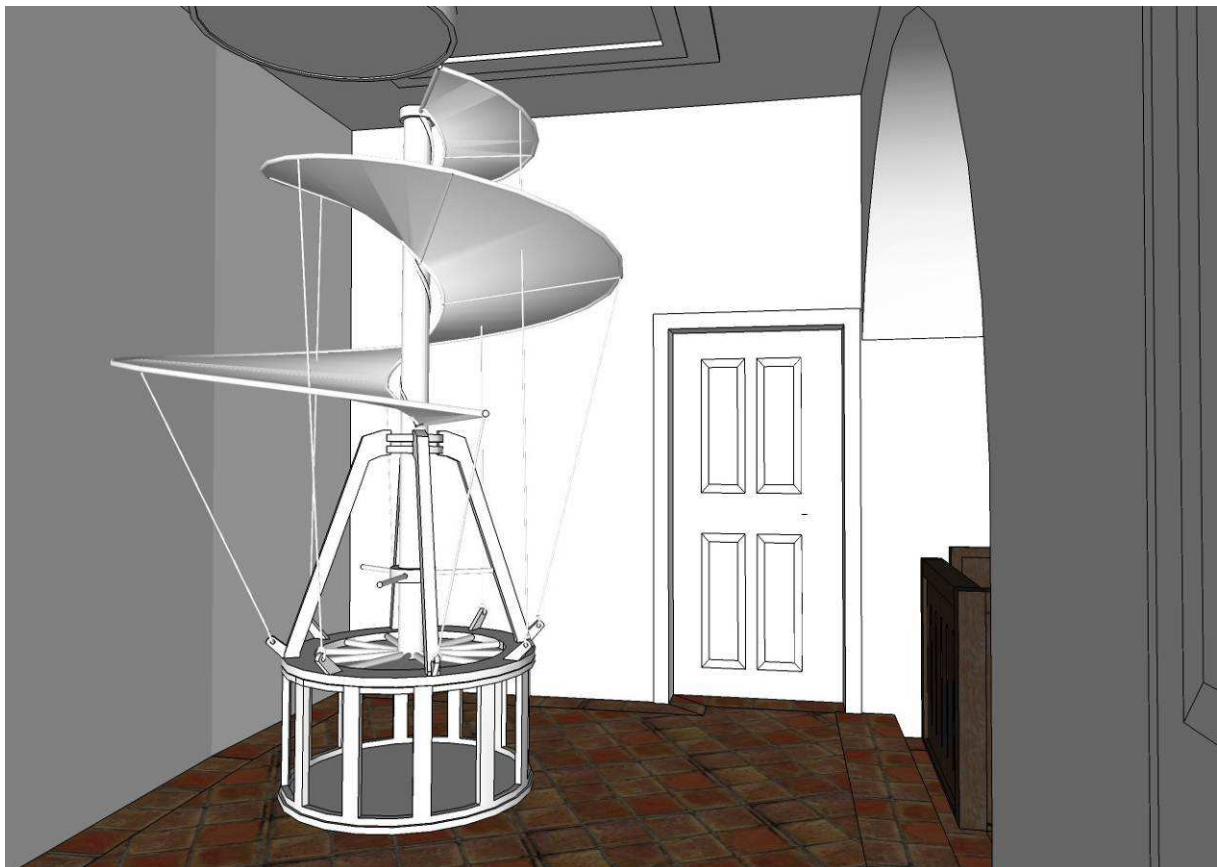
Suma provozních nákladů: 5 000 Kč vč. DPH/rok



## Inspirace



## Výtvarné skici



## 11 VOLNÝ ČAS, HRY, HRAČKY, STŘEDOVĚKÉ STROJE A VYNÁLEZY

### Autoři

Dalibor Prix, Daniela Rywiková, Andrea Čeplá, Wojciech Dominiak, David Majer

### Lokalizace

Klášter klarisek, 1. NP, místnost K-1-1-032

### Téma

Volný čas, hry, hračky, středověké stroje a vynálezy

### Anotace

Koncepce této subexpozice je hlavní částí expozice lidských dovedností, umu našich předků. Pojednává o pojetí volného času ve středověku, který byl plně spjat s liturgickým rokem. Součástí této části expozice by měly být archeologické nálezy středověkých her, hraček a jejich kopie, které budou volně přístupny především dětským návštěvníkům. Středověké děti si hrály především s hračkami (jezdeckí koníci ze dřeva, keramické hračky v podobě koní pro chlapce a panny (dospělá žena) pro děvčata, či ručně vyrobenými hudebními nástroji (píšťalky).

Muzeální část: Jednou z možností trávení volného času bylo také vynalézání a výroba různých interaktivních hraček a hříček, kterými se lidé bavili. Některé z nich byly absurdní a jsou tak vnímány dodnes, některé udivují svou důmyslností a „moderností“. K nejslavnějším vynálezům středověku a renesance patřil Leonardo da Vinci, jehož mechanické vynálezy předjímají moderní stroje. V českém prostředí je zajímavá postava německého vynálezce, lékaře, zlepšovatele a teoretika vojenství Konráda von Kyesera, který na počátku 15. století pobýval na dvoře Václava IV. Mezi vynálezy 15. století patří také camera obscura, která sloužila renesančním umělcům ke konstruování lineární perspektivy (umístění camery obscury je navrženo v krovu).

Interaktivní část: Interaktivní expozice věnovaná hračkám a vynálezům přiblíží dětem i dospělým kromě středověkých dětských hraček některé důmyslné nápady jak Leonarda da Vinciho, tak Konráda Kyesera, v podobě interaktivních dřevěných replik, sestavených na základě dochovaných plánů, náčrtů a schémat.

V prostoru rovněž bude umístěn multimediální dotykový kiosek, který rovněž nabídne obsáhlé informace k tomuto tématu.



## Muzeální část

Požadavky na vybavení

- 1 vitrína
- 3 stolečky, každý se 4 židličkami pro děti
- 10 ks polštáře, sedáky
- lavice
- truhla
- vyvýšené dřevěné pódium cca 15cm
- multimediální kiosek

## Tematická struktura 3D expozice

Vitrína s originály keramických středověkých hraček a kostěnými či kovovými hracími figurami: panny, koníčky, šachové figury, hrací kostky. Exponáty budou získány výpůjčkami z depozitů Regionálního muzea v Českém Krumlově, případně z dalších muzeí. Ze strany Města Český Krumlov je nezbytné zahájit jednání o výpůjčkách.

4 x panel s doprovodným textem a ikonografickým materiálem dokreslujícím podobu středověkých her (hra ve vrhcáby či karty) a textem o strojích ve středověku a renesanci.

Repliky (materiálově i vzhledově autentické) středověkých her a hraček určené k volné hře dětí – šachy, vrhcáby, kostky, karty, koníčky, panny. Ve fázi před otevřením expozice budou předměty zadány k zakázkové výrobě, ve fázi provozu expozice lze předpokládat jejich možnou výrobu v řemeslných dílnách v areálu. Je vhodné, aby repliky hraček odpovídaly originálům umístěným ve vitrínám.

Model létajícího stroje Leonarda da Vinci – k zavěšení.

Interaktivní dřevěné hračky s koly atd. Ve fázi před otevřením expozice budou předměty zadány k zakázkové výrobě, ve fázi provozu expozice lze předpokládat jejich možnou výrobu v řemeslných dílnách v areálu.

## Atmosféra a osvětlení

Přirozené prostředí, dobré osvětlení, návštěvník se bude soustředit hlavně na haptický a zrakový dojem.

## Doporučení a poznámky k úpravám prostoru

Prostor pro hru dětí na vyvýšeném podiu doporučujeme dodatečně nasvětlit. Zpracování této úpravy osvětlení bude případně součástí projektu interiéru.

**Kalkulace pořizovacích nákladů**

Specifikace položek vybavení	Způsob pořízení	Jednotková cena (vč. DPH)	Počet ks	Celkové náklady (vč. DPH)
vitřina na originály hraček	T	40 000 Kč	1	40 000 Kč
stolečky + 4 židličky (set)	T	10 000 Kč	3	30 000 Kč
panel	Z	10 000 Kč	4	40 000 Kč
truhla	T	10 000 Kč	1	10 000 Kč
lavice	T	5 000 Kč	1	5 000 Kč
zvýšené dřevěné pódium	Z	20 000 Kč	1	20 000 Kč
polštáře, sedáky	T	200 Kč	10	2 000 Kč
piedesta	T	10 000 Kč	3	30 000 Kč
repliky her a hraček	Z	100 000 Kč	1	100 000 Kč
model létajícího stroje Leonarda	Z	40 000 Kč	1	40 000 Kč
interaktivní dřevěné hračky s koly	Z	50 000 Kč	1	50 000 Kč
multimediální dotykový kiosek	Z	50 000 Kč	1	50 000 Kč
odpadkový koš	T	1 000 Kč	1	1 000 Kč

Způsob pořízení: T – typový / Z – zakázková výroba / P – zápůjčka

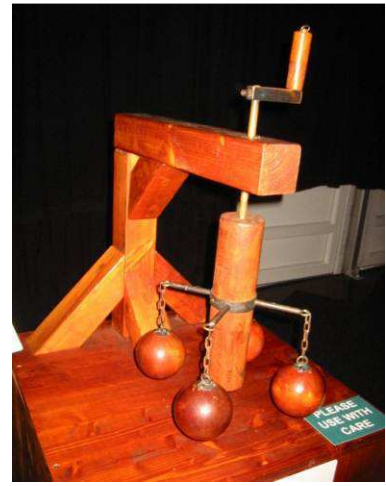
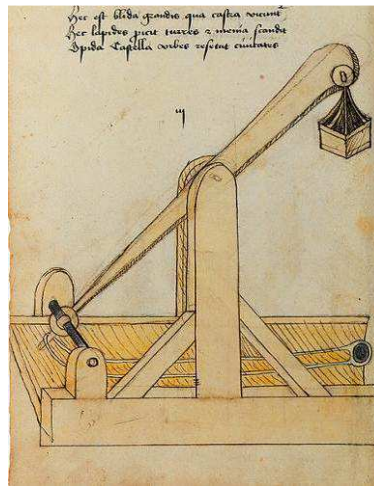
Suma pořizovacích nákladů: 418 000 Kč vč. DPH

**Kalkulace provozních nákladů**

Kód položky	Položka nákladů	Roční náklad (vč. DPH)
1.3.	Elektrická energie	6 000 Kč
1.5.	Obnova poškozených a zcizených hraček, píšťalek	15 000 Kč
2.1.	Obnova a čištění polštářů	1 000 Kč
2.1.	Seřizování předmětů, opravy omítek, podlahy	10 000 Kč
2.1.	Opravy a obnova vystavených interaktivních vynálezů a strojů	10 000 Kč
2.3.	Nadměrný úklid prostoru herny	8 000 Kč
4.1.	Pojištění zápůjček hraček	15 000 Kč

Suma provozních nákladů: 65 000 Kč vč. DPH/rok

## Inspirace



## Výtvarné skici

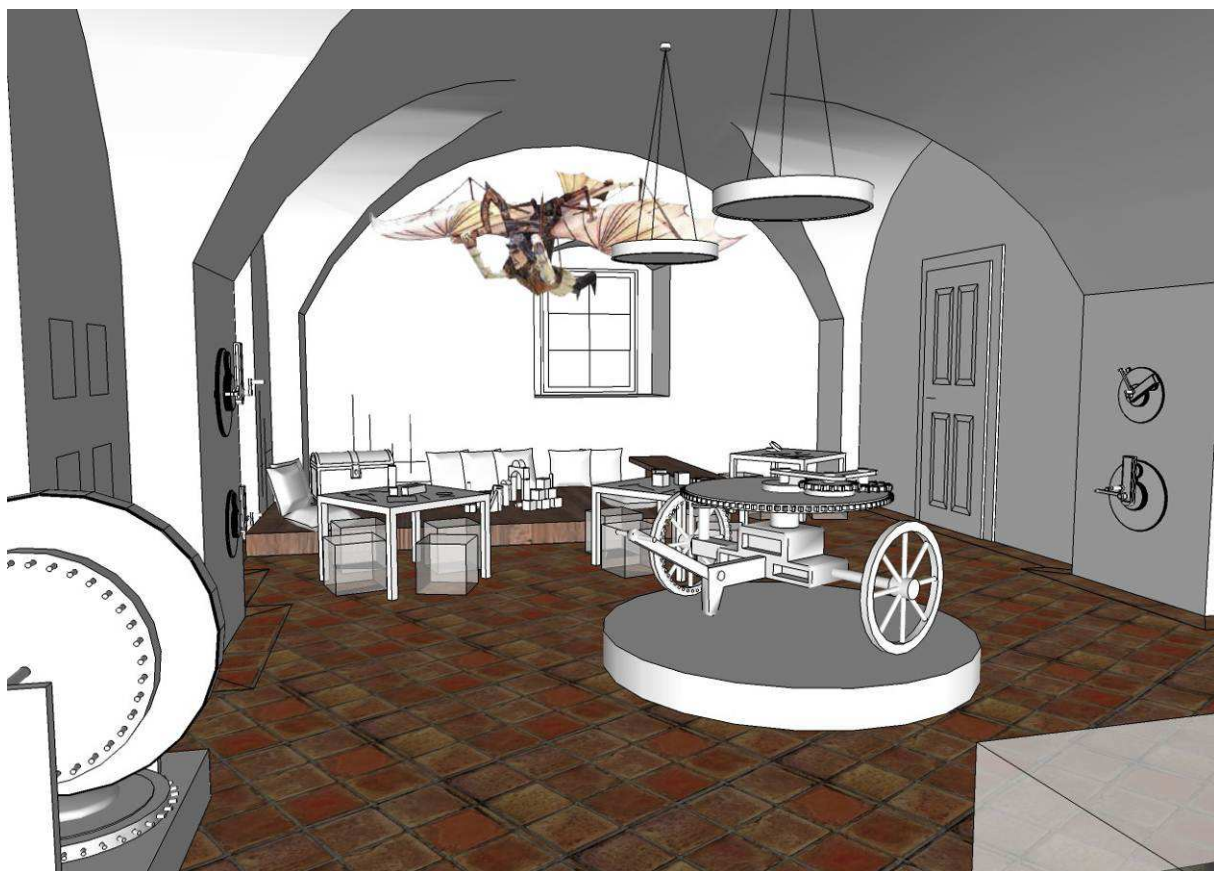




**PPČ 7a. Expozice lidských dovedností, umu našich předků a muzeální expozice – interaktivní část**

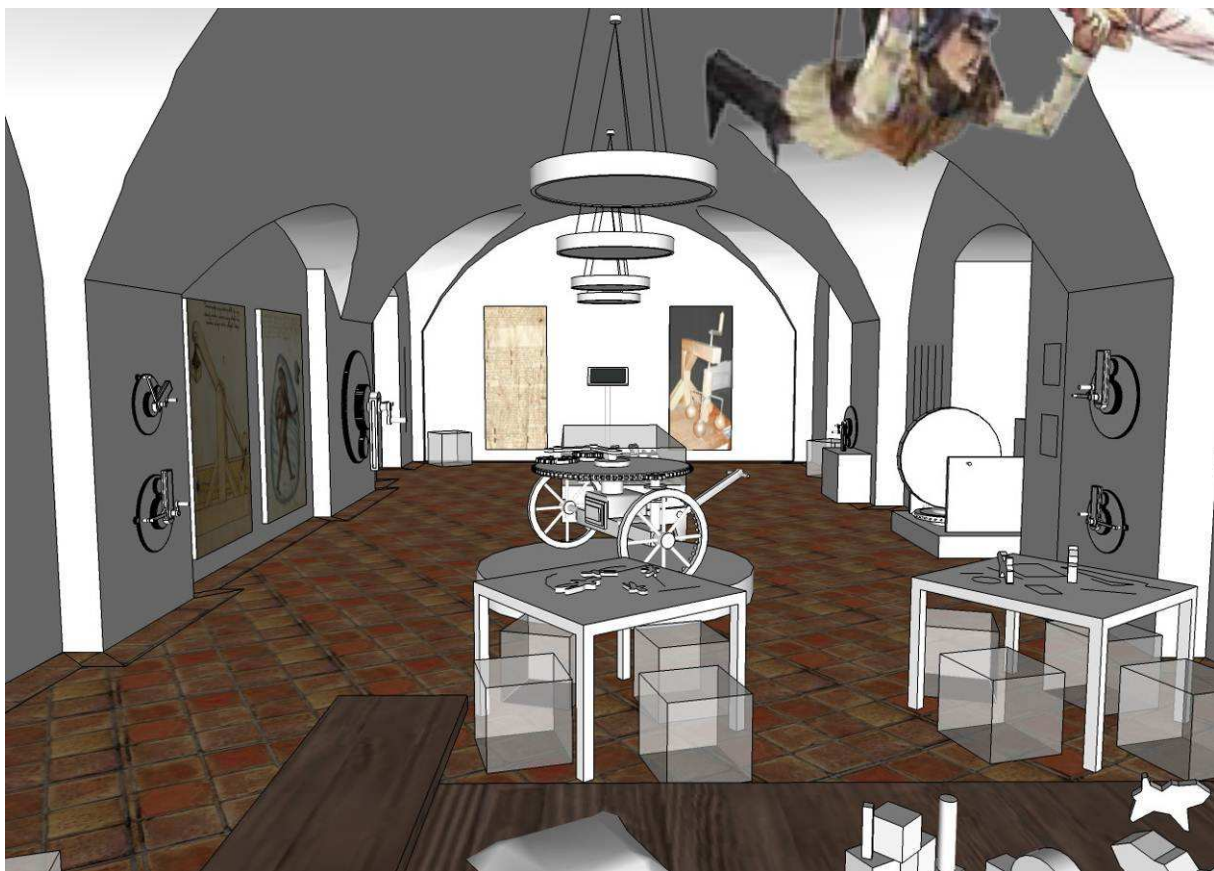


**PPČ 7a. Expozice lidských dovedností, umu našich předků a muzeální expozice – interaktivní část**





**PPČ 7a. Expozice lidských dovedností, umu našich předků a muzeální expozice – interaktivní část**





## 12 KNIHTISK A ŠABLONOVÁ MALBA

### Autoři

Dalibor Prix, Daniela Rywiková, Andrea Čeplá, Wojciech Dominiak, David Majer

### Lokalizace

Klášter klarisek, K-1, místnost K-1-1-033, 1. NP

### Téma

Knihtisk a šablonová malba

### Anotace

Tato místnost má za úkol seznámit návštěvníka s další činností související s knižní kulturou pozdně středověké a novověké Evropy – s knihtiskem. Vynález knihtisku v polovině 15. století nejen usnadnil šíření textů a překladů bible v národních jazycích, ale rovněž přispěl k šíření humanistických myšlenek a nového pohledu na člověka, podle ideálů formulovaných italskými renesančními intelektuály. Expozice návštěvníka seznámí s technikou knihtisku, s typy a formami tzv. inkunábulí – prvotisků a s největšími knižními „bestsellery“ přelomu 15. a 16. století, jež se často rekrutovaly z tehdy velice populárního žánru démonologické literatury (Kladivo na čarodějnice, Divadlo d'áblů apod.).

Druhá část expozice bude věnována fenoménu otisku a reprodukce jako takovému. Bude zmíněna především šablonová malba (od středověku po 20. století) s využitím unikátních dochovaných příkladů přímo v areálu kláštera, ale také některé základní grafické techniky, typické pro středověk a novověk (dřevořez, mědirytina, suchá jehla atd.).

### Muzeální část

Požadavky na vybavení

- delší stůl 2x s židlemi (4)
- potřeby pro tisk: raznice (štočky) s písmeny, papír, voda, tiskařská barva (nejedovatá!), vodové barvy pro šablonovou malbu, papíry A4, nůžky, šablonové předlohy (vzorník šablon)

### Tematická struktura 2D expozice

- 1 panel s textem věnovaným vynálezu knihtisku a jeho šíření Evropou
- 1 panel s textem věnovaným šablonové malbě od středověku po 20. století
- 1 panel s textem věnovaným grafickým technikám

### Tematická struktura 3D expozice

- replika Gutenbergova tiskařského stroje vyrobená na zakázku
- ikonografický materiál

### Doporučení a poznámky k úpravám prostoru

Stávající dřevěná podlaha je značně degradovaná, doporučujeme proto realizovat cihelnou dlažbu a podlahu sjednotit s místností K1-1-034.

**Kalkulace pořizovacích nákladů**

Specifikace položek vybavení	Způsob pořízení	Jednotková cena (vč. DPH)	Počet ks	Celkové náklady (vč. DPH)
replika tiskařského stroje	Z	150 000 Kč	1	150 000 Kč
panel	T	10 000 Kč	3	30 000 Kč
ikonografický materiál	Z	15 000 Kč	1	15 000 Kč
stůl (delší)	T	5 000 Kč	2	10 000 Kč
židličky	T	1 000 Kč	4	4 000 Kč
tiskařské potřeby	Z	30 000 Kč	1	30 000 Kč
odpadkový koš	T	1 000 Kč	2	2 000 Kč

Způsob pořízení: T – typový / Z – zakázková výroba / P – zápůjčka

Suma pořizovacích nákladů: 241 000 Kč vč. DPH

**Kalkulace provozních nákladů**

Kód položky	Položka nákladů	Roční náklad (vč. DPH)
1.3.	Elektrická energie	2 000 Kč
1.5.	Obnova zcizených štočků	6 000 Kč
1.5.	Potřeby pro tisk – barvy, papíry, nůžky, šablonové předlohy	20 000 Kč
1.5.	Ubrousky	4 000 Kč
2.1.	Seřizování předmětů, opravy omítek, podlahy	4 000 Kč
2.3.	Nadměrný úklid prostoru tisku	5 000 Kč

Suma provozních nákladů: 41 000 Kč vč. DPH/rok

## Interaktivní část

Návštěvníci (zejména děti) budou mít možnost si z písmenek vyskládat své jméno a vytisknout na papír a namalovat ornamentální vzor podle šablony, kterou si samy připraví (vystřihnou) z papíru podle středověkých a novověkých vzorů. Nutná je přítomnost animátora či pedagoga.

## Inspirace

Ukázky možných šablonových předloh



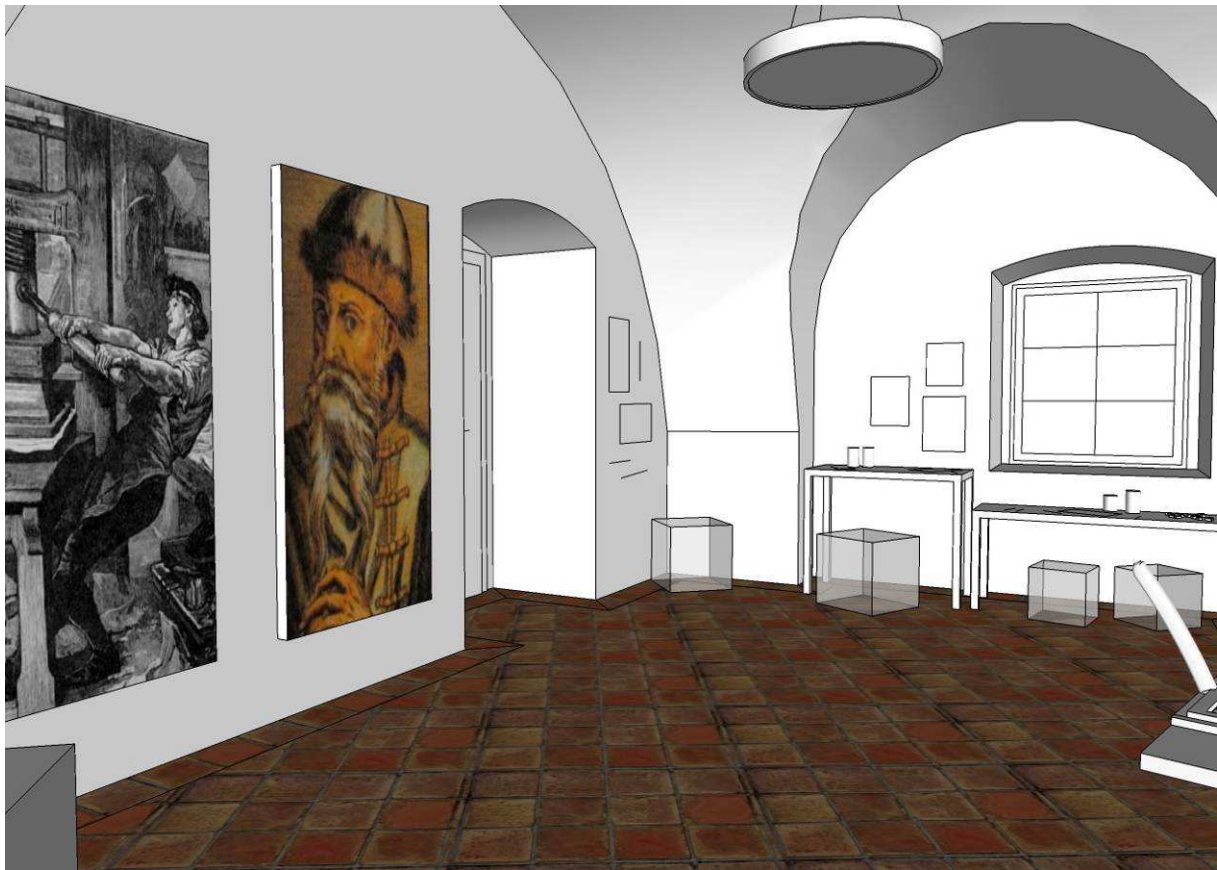
Replika Gutenbergova lisu (ukázka možné expozice), práce v tiskařské dílně v 16. století





**Výtvarné skici**

**PPČ 7a. Expozice lidských dovedností, umu našich předků a muzeální expozice – interaktivní část**





## 13 KLÁŠTERNÍ SKRIPTORIUM A ILUMINÁTORSKÁ DÍLNA

### Autoři

Dalibor Prix, Daniela Rywiková, Andrea Čeplá, Wojciech Dominiak, David Majer

### Lokalizace

Klášter klarisek, K-1, místnost K-1-1-034, 1. NP

### Téma

Interaktivní expozice řemesel – klášterní skriptorium a iluminátorská dílna

### Anotace

Muzeální a interaktivní expozice sleduje typickou řemeslnou činnost provozovanou ve středověkých kláštrech, a to je písarská dílna (skriptorium), na níž navazuje iluminátorská dílna. Klášterní skriptoria ve středověku patřila až do dob vrcholného středověku k exkluzivním producentům písemných materiálů všeho druhu (právní listiny, opisy úředních listin, teologické traktáty, liturgické knihy atd.). V kláštrech se od raného středověku koncentrovala veškerá tehdejší vzdělanost a mniši byli mnohdy jediní gramotní lidé v tehdejší společnosti (do 12. století).

Interaktivní expozice má návštěvníkům přiblížit fungování klášterního skriptoria ve středověku a středověkou knižní kulturu, praktický proces vzniku písemných materiálů a jejich podobu, od procesu výroby papíru (používal se ve středověku nejprve na méně významné a prestižní dokumenty) a pergamenu, až po druhy a typy středověkého písma a fenomén psaní („malování písma“) ve středověku, jež bylo vnímáno téměř jako magická dovednost. Návštěvník se zároveň seznámí s druhy a typy středověké knihy (rotulus, kodex – tzv. volumen) a dále s jejich převážně liturgickou funkcí (bible, breviář, žaltář, sakramentář, kancionál, kniha hodinek atd.).

Předpokladem pro úspěšnou činnost iluminátorů byl dostatek tzv. exempel a vzorníků, což prakticky vždy znamenalo nutnost dobře a dlouho fungující klášterní knihovny s řadou starších iluminovaných rukopisů, ze kterých klášterní malíři čerpali jak ikonografické náměty, tak stylová východiska. Iluminované rukopisy ve středověku (z celkové písemné produkce středověku jich není ani 10 %) patřily k nejexkluzivnějším a nejnákladnějším umělecko-praktickým objektům ve středověku vůbec a práce klášterních iluminátorských dílen byla vyhledávána tehdejší společenskou elitou. Použity budou rovněž ukázky špičkových děl středověkých iluminátorů v podobě faksimilií, kterými si bude moci návštěvník listovat (např. faksimile vyšehradského kodexu).

Součástí expozice bude pokud možno také originál středověkého iluminovaného rukopisu, nejlépe se vztahem k městu Český Krumlov či přímo ke klášteru (např. Krumlovský sborník, KNM, III B 10, Praha, 1417).

V prostoru bude umístěn multimediální dotykový kiosek, který rovněž nabídne obsáhlé informace k tomuto tématu.



## Muzeální část

### Požadavky na vybavení

- kruhové pódium s polštářky (5ks)
- dřevěná kopie středověkého psacího pulpitu
- kravské a kozí rohy na inkoust (sloužily jako kalamář)
- inkoust (nejlépe duběnkový)
- sada písácky upravených husích a jiných brk na psaní
- stříbrná tužka
- ruční papíry
- pergamenová folia
- předtištěné vzorníky středověkého písma (od karolínské minuskuly po gotickou frakturu)
- rám na vypínání pergamenu s napnutým pergamenovým foliem
- svíčky (klasické, nikoliv čajové)
- pečetní vosk
- pečetidlo s logem (město Český Krumlov, krumlovské kláštery či něco podobného)
- misky na připravené barevné pigmenty (ultramarínová modř, zelená, červená, žlutá, bílá)
- černý inkoust
- štětce různých průměrů
- dřevěná deska na míchání a ředění barev
- nádobka s vodou
- předtištěné motivy folia středověkého rukopisu k malování na ručním papíru
- 25 ks neviditelné police
- 3 ks moderní pulpity se stoličkou
- multimediální dotykový kiosek
- 4 ks knihovny v nikách s maketami knih

### Tematická struktura 2D expozice

- 1ks panelu s textem věnovaným fenoménu klášterních skriptorií ve středověku,
- 1ks panelu s textem věnovaným výrobě knihy, ikonografický materiál (např. Kresba Hildeberta a Ewewina z kodexu De civitate Dei Jindřicha Zdíka apod.)
- 1ks panelu s textem věnovaným gramotnosti ve středověku, umění psaní a písmu (paleografii) - ukázky
- 1ks panelu s textem věnovaným typům písemných pramenů a dějinám knihy, ikonografický materiál
- 1ks panelu s textem věnovaným vývoji knižní malby ve středověku
- 1ks panelu s textem věnovaným typům iluminovaných knih s konkrétními příklady, ikonografický materiál
- 1ks panelu s textem věnovaným technologii knižní malby vč. citací z dobových technologických traktátů (Cennino Cennini, Il Libro dell' Arte, Florencie 1437)
- 2ks panelu s textem věnovaným krumlovským rukopisům (Krumlovský sborník, Liber depictus, Voynychův rukopis)

(celkem 9 panelů)

### Tematická struktura 3D expozice

Uprostřed místnosti bude umístěno kruhové pódium, v jehož středu budou uloženy polštářky pro různé činnosti dětí v místnosti.

V prostoru budou vytvořeny dvě skupiny pulpitů, na kterých budou mít návštěvníci možnost vyzkoušet si práci středověkého iluminátora. Prostředky pro jejich práci budou uloženy na policích pulpitů.

Různě na zdech budou umístěné knihy – ve výklencích v knihovnách, na stěnách pak formou falešných polic (polic imitující knižní hřbet). Obsah knih ponecháváme volný, uvažujeme prozatím s prázdnými listy v historické vazbě (postupné naplnění prázdných listů iluminátorskou prací návštěvníků?).

Jako lákavé se rovněž jeví umístění originálního středověkého rukopisu – možno získat zápůjčkou z Regionálního muzea v Českém Krumlově, případně z archivu v Třeboni.

### Kalkulace pořizovacích nákladů

Specifikace položek vybavení	Způsob pořízení	Jednotková cena (vč. DPH)	Počet ks	Celkové náklady (vč. DPH)
panel	T	10 000 Kč	9	90 000 Kč
kruhové pódium	Z	40 000 Kč	1	40 000 Kč
polštářky	T	200 Kč	6	1 200 Kč
neviditelné police	T	300 Kč	25	7 500 Kč
dřevěná kopie středověkého psacího pulpitu (otáčecí)	Z	50 000 Kč	1	50 000 Kč
pulpit zjednodušený se stoličkou	Z	15 000 Kč	3	45 000 Kč
knihovny v nikách s maketami knih	Z	10 000 Kč	4	40 000 Kč
makety knih	Z	250 Kč	1 000	250 000 Kč
rám na vypínání pergamenu	Z	40 000 Kč	1	40 000 Kč
psací potřeby	Z	50 000 Kč	1	50 000 Kč
multimediální dotykový kiosek	Z	50 000 Kč	1	50 000 Kč
odpadkový koš	T	1 000 Kč	2	2 000 Kč

Způsob pořízení: T – typový / Z – zakázková výroba / P – zápůjčka

Suma pořizovacích nákladů: 665 700 Kč vč. DPH

**Kalkulace provozních nákladů**

Kód položky	Položka nákladů	Roční náklad (vč. DPH)
1.3.	Elektrická energie	5 000 Kč
1.5.	Psací potřeby – inkoust, husí a jiná brka, stříbrná tužky, ruční nebo normální papíry, pergamenová folia, barevné pigmenty	40 000 Kč
1.5.	Vzorníky středověkého písma	10 000 Kč
1.5.	Klasické svíčky	20 000 Kč
1.5.	Pečetní vosk	20 000 Kč
1.5.	Obnova zcizených psacích předmětů a dalších objektů	10 000 Kč
1.5.	Ubrousky savé	8 000 Kč
2.1.	Obnova a čištění polštářků	1 000 Kč
2.3.	Nadměrný úklid barev, papírů, apod.	15 000 Kč
4.1.	Pojištění zápůjčky středověkého rukopisu	3 000 Kč

Suma provozních nákladů: 132 000 Kč vč. DPH/rok

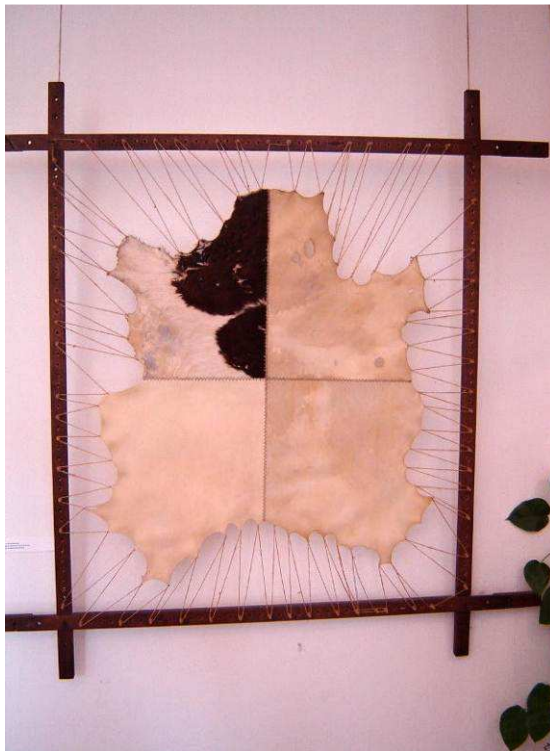
**Interaktivní část**

Návštěvníci si budou moci vyzkoušet psaní středověkým způsobem, tj. seříznutým a speciálně upraveným husím brkem na ručně vyrobený papír popř. pergamen a podle předlohy „malovat“ různé typy středověkého písma na předem připravené folie „středověkého“ rukopisu. Na závěr mohou svůj výtvar zpečetit a dodat mu tak, v očích středověku, právní validitu.

Návštěvník druhé části interaktivní expozice věnované iluminátorské dílně se seznámí s fenoménem knižní malby ve středověku, s typy iluminovaných knih (převážně liturgických, ale i lékařských, cestopisů, naučných atd.) a s náročným technologickým postupem vzniku knižní iluminace za použití autentických pigmentů a materiálů. Návštěvník si bude rovněž moci vyzkoušet práci středověkého iluminátora a předem připravenými základními barevnými pigmenty (barvy může rovněž míchat a vytvářet další odstíny) se pokusí na ruční papír či pergamen vybarvit či namalovat část předkreslené historické iniciály „středověkého rukopisu“, droalerie či florálního dekoru na borduře folia.



## Inspirace



**PPČ 7a. Expozice lidských dovedností, umu našich předků a muzeální expozice – interaktivní část****Výtvarné skici**



## PPČ 7a. Expozice lidských dovedností, umu našich předků a muzeální expozice – interaktivní část





PPČ 7a. Expozice lidských dovedností, umu našich předků a muzeální expozice – interaktivní část



**PPČ 7a. Expozice lidských dovedností, umu našich předků a muzeální expozice – interaktivní část**





## 14 KROV

### Autoři

Dalibor Prix, Daniela Rywiková, Andrea Čeplá, Wojciech Dominiak, David Majer

### Lokalizace

Klášter klarisek, 3. NP

### Téma

Muzeum středověký klášter – krov, „strašidelná půda“

### Anotace

Koncepce této subexpozice je doplňkovou částí celé expozice „Muzeum Středověký klášter“ a „Historické umění a řemesla“ a je rozdělena do dvou částí: muzeální-edukativní a interaktivní-zážitková.

Edukativní část je zaměřena na významný prvek celé stavby, tj. na intaktně zachované soustavy pozdně středověkých krovů nad východní chodbou ambitu kláštera minoritů, nad lodí kostela sv. Wolfganga a nad severním a východním křídlem kláštera klarisek. Vůdčím motivem subexpozice je postupné představení vývoje krovových systémů minoritského kláštera a kláštera klarisek (výsledky dendrochronologického průzkumu, popsání a zakreslení krovových soustav, stavebně – historický průzkum), jeho specifických charakteristik (tesařské značky), nástroje, kterými byly trámy opracovávány (dobový ikonografický materiál a nástroje), expozice historické střešní krytiny (pálené tašky, břidlice i šindel), interaktivní expozice – repliky historických nástrojů a jejich použití při opracování trámů. V části půdy bude rovněž umístěn 3D hmotový model Českého Krumlova.

Druhá, zážitková část půdy je zaměřena především na děti, kterým má nabídnout zážitek „strašidelné půdy“ starého kláštera (detaily viz níže). V části půdy orientované na severozápad (k zámku) bude umístěna *Camera obscura* s výhledem na zámek – inspirace pro malování, výhled. Zajímavou součástí prostoru bude rovněž papírový model historického centra Českého Krumlova v současné podobě.

### Muzeální část

Požadavky na vybavení – muzeálně-edukativní část

- 4 ks panelů
- 3 ks vitrín
- repliky historických tesařských nástrojů 2-3ks
- 2 x židle
- 2 x tesařské „kozy“

Camera obscura – severozápadní část půdy

Danse macabre – západní přístavek směrem do nádvoří kláštera klarisek

Model Českého Krumlova – v západní části půdy



## Tematická struktura 2D expozice

### Muzeálně-edukativní část – celkem 4 panely

- Ikonografický materiál k opracování krovů – obrázková bible Václava IV. (originál v Rakouské národní knihovně ve Vídni, faksimile vydalo nakladatelství ADEVA ve Štýrském Hradci), Hausbücher der Nürnberger Zwölfbrüderstiftungen (Mendel I) – reprodukce na <http://www.nuernberger-hausbuecher.de>, doprovodný text o způsobu opracování dřevěných prvků.
- Panel s druhy střešní krytiny: břidlice – doprovodný text se způsoby krytí břidlice (jednoduché, dvojité, divoké), doprovodný text ke druhům tašek (tašky formované, tažené, ražené), typům tašek (bobrovky, prejzy, esovky, vlnovky, krepovky), ikonografické materiály: Thomaso Garzoni, La piazza universale di tutte le professioni del mondo, Frankfurt am Main, 1641; Christoph Weigel, Abbildungen der Gemein-Nützlichen Haupt-Stände, Regensburg 1698; Freiherr von Kfeller: Neue, einfache und dauerhafte Dachdeckungsart, Prag 1802; Franz Titscher: Die Baukunde, Wien 1919. Stručné textové představení šindelové krytiny.
- Panel s představením vývoje krumlovských krovových soustav: panel s rozkreslením jednotlivých krovů, jejich barevným rozlišením z hlediska datace, fotografie zajímavých tesařských detailů.
- Panel s analogickými krovovými soustavami a dřevěnými konstrukcemi (fotografie, kresby) – krov nad kaplí sv. Wolganga (datován 1473), analogie: Vimperk, krov lodi kostela Navštívení Panny Marie (1473); krov nad východní chodbou ambitu minoritů (1494/95), analogie: Č. Krumlov, zámek, severní stěna starého paláce, nosníky arkýře ve 4. patře (1494/95); Saky – dům č.p. 2 – roubená stěna (1494/95); krov nad severním a východním křídlem kláštera klarisek (1458/59), analogie: Kutná Hora – kostel sv. Jakuba, krov nad lodí v mezilodních stěnách (1458/59); Libinské Sedlo – kostel sv. Anny, krov nad lodí (1458/59); překlad ve štítové zdi mezi presbytářem a lodí klášterního kostela (1349/50), analogie: Stavětice, kostel sv. Kunhuty, překlad oken ve věži (1349/50), Zvíkovské Podhradí, hrad, strop 2. patra Břítové věže (1349 – 56).

### Camera obscura – 1 panel

Camera obscura je v principu schránka (třeba i velikosti místnosti) s otvorem v jedné stěně. Světlo z vnější scény po průchodu otvorem dopadne na konkrétní místo na protější stěně. Promítalo-li se na papír, mohl malíř obraz jednoduše obkreslit. Výhodou této techniky bylo zachování perspektivy a tím větší realističnost výsledného obrazu.

Princip camery obscura byl poprvé popsán v Číně v 5. století př. n. l., v Evropě je první zmínka v Aristotelově spisu z roku 350 př. n. l. Významný rozvoj a využití nastalo v Evropě od 15. století, camera obscura byla využívána malíři, astronomy a zejména pro zábavu běžných lidí. S popsáním jednoduchým aparátem byl promítaný obraz vždy menší než ve skutečnosti a převrácený. V 18. století byla používána konstrukce se zrcadlem, která obraz promítala na průsvitný papír položený na skleněné desce na vrchu skříňky.

Se zmenšujícím se otvorem je promítaný obraz ostřejší, ale zároveň se snižuje jeho jas. Je-li otvor příliš malý, ostrost se opět začne zhoršovat vlivem difrakce. Pozdější camery obscury používaly místo otvorů objektivy, umožňující větší průměr při zachování ostrosti obrazu.

## Tematická struktura 3D expozice

### Muzeálně-edukativní část – 3 vitríny

- originály historických tesařských nástrojů, popř. jejich repliky – sekery s podélným břitem, dlátovky, teslice, širočina - 2 vitríny
- originály historických pálených tašek a břidelic – vitrína

### Camera obscura

V severozápadní části krovu bude vestavěna sádrokartonová konstrukce tak, že vznikne uzavřený a zatemnělý prostor. Ve střešním vikýři bude umístěn otvor a optika camery obscury, návštěvník se tak bude pohybovat v prostoru, do kterého bude promítán obraz českokrumlovského zámku. Příklad k dispozici na <http://www.youtube.com/watch?v=qBt8ZERVe1Q>. Součástí vestavby bude před plochou, na kterou bude panorama promítáno, rovněž rám s napnutým plátnem, na němž budou moci návštěvníci vyzkoušet obkreslení perspektivy.

### Danse macabre

V západním přístavku půdy bude vestavěn sádrokartonovou konstrukcí uzavřený prostor strašidelné půdy. Na stěny místnosti budou promítány tance koster, v místnosti budou zavěšené kostry, případně další strašidelné objekty, prostor bude podbarven zvuky. Možné uvažovat s ponecháním lávky, případně jejím rozšířením na celý půdorys prostoru s využitím prostoru pod podlahou (propadliště). Smysl této části by měl být posunut směrem k heslu „Memento mori“, případně k příběhu života a smrti.

### Model Českého Krumlova

Historické centrum Českého Krumlova leží na ploše cca 900 x 600 m. V západní části půdy je mezi sloupky plných vazeb k dispozici volný prostor cca 7 x 3 m tak, aby bylo možné zajistit šířku cca 1 m po všech stranách zamýšleného modelu. Jako ideální se tak jeví měřítko modelu 1:200. Model by měl zachycovat současný stav českokrumlovského centra.

### Tajemná půda

V některých částech půdy budou rozmístěny různé staré předměty, které vyvolají dojem tajemné půdy – předměty mohou být nefunkční, staré, novější, aktuální i historické, návštěvník by měl možnost tyto předměty prozkoumat (truhla plná starých novin). Předměty by měly mít odkazy na legendy, pověsti či lokální strašidla.

### Zakřivená zrcadla (možné rozšíření)

Velká zakřivená zrcadla umístěná v prostoru, zasazená na podlahu nebo zavěšená, různých tvarů v různých rámech, mohou vytvořit nové iluzivní prostory, v nichž se budou odrážet návštěvníci, architektonické prvky krovu, projekce duchů. Obrazy se budou prolínat.

## Atmosféra

Ztemělá atmosféra půdy – intimní nasvětlení vitrín, panelů v muzeální části. Tajemné a přízračné prostředí v zábavné části půdy.

## Doporučení a poznámky k úpravám prostoru

Doporučujeme ještě zvážit doplnění a korekce navrhované osvětlení. V projektové dokumentaci jsou uvažována bodová svítidla o výkonu 100 W umístěná na kleštinách. Při pohledu vzhůru do krovu tak bude návštěvník oslněn. Jako vhodnější se jeví kombinace reflektorového nasvícení kroků od pozednice společně se spodním nasvícením lávek, např. diodovými pásy.

Doporučujeme ještě prověřit rozsah navrhovaných lávek. V některých částech bude s ohledem na zamýšlené využití nutné lávky rozšířit, v některých částech (konkrétně u vstupu do Danse macabre) jsou navržené lávky v kolizi se sloupky krovu, což snižuje průchodnost i bezpečnost. V části modelu bude nezbytné realizovat zakrytí kleštin. V severní části krovu jsou s ohledem na sníženou zatížitelnost stropní konstrukce navrženy lávky – koridory pro pěší tak, aby nemohlo dojít ke shlukování návštěvníků. Tento koridor není kalkulován v pořizovacích nákladech. Způsoby a rozsahy zakrytí a další stavební prvky doporučujeme prověřit při zpracování projektové dokumentace interiérů.

Při zpracování projektové dokumentace interiérů pak ještě doporučujeme detailně zpracovat návrhy vestaveb – Camera obscura a Danse macabre. Tyto konstrukce by měly být řešeny jako lehké, samonosné, bez nutných zásahů do konstrukce krovu. Mohou být řešena ze sádkartonu, nebo z napnutých potahovaných pláten. Tento zásah by neměl vyvolat nutnost administrovat změnu stavby před dokončením a dodatečná vyjádření NPÚ.

Problematické pro zamýšlené využití prostoru může být umístění strojovny vzduchotechniky v jihozápadní části krovu (hluk, masivní plechové rozvody v prostředí dřevěného krovu). Doporučujeme tedy umístění této technologické části ještě zvážit, případně zajistit její oddělení od přístupné části půdy – například dřevěnou konstrukcí.

Dopracovat do finální podoby pak také doporučujeme ještě navrhovaný 3D model. Navrhované měřítko 1:200 se jeví moc malé, navíc model centra ČK již existuje, v tom případě by bylo vhodnější realizovat spíše jen model Latránu a areálu klášterů. Bude vhodné ještě dodatečně zvážit také ještě variantu velkého model, ve kterém by návštěvník chodil řekou a mohl se na Český Krumlov podívat shora. Pak by ale bylo nutné zvětšit model do celé této části krovu. Uprostřed by byla část starého města, po okrajích pak okolní části v jiném měřítku nebo v jednotlivých oddílech (šířka řeky by byla větší než v modelovém měřítku). Do modelu pak doporučujeme zakomponovat střídání denních dob a nálad osvětlení, případně audioprůvodce, který by světelným paprskem ukazoval na jednotlivé vymodelované objekty a zároveň by prezentoval jejich historii či spojené legendy.

Doporučujeme rovněž zvážit provozní režimy půdy – během letních měsíců může docházet k přehřívání prostorů, během zimních měsíců naopak budou prostory promrzat, což může mít kromě atraktivity prostoru pro návštěvníky i vliv na instalovanou techniku i exponáty.



**Kalkulace pořizovacích nákladů**

Specifikace položek vybavení	Způsob pořízení	Jednotková cena (vč. DPH)	Počet ks	Celkové náklady (vč. DPH)
panel	Z	13 000 Kč	5	65 000 Kč
vitřina	T	20 000 Kč	3	60 000 Kč
repliky historických tesařských nástrojů	Z	25 000 Kč	1	25 000 Kč
sedací kostka (PVC, transparentní)	Z	4 000 Kč	2	8 000 Kč
tesařské "kozy"	Z	2 000 Kč	2	4 000 Kč
Camera obscura	Z	100 000 Kč	1	100 000 Kč
model Českého Krumlova	Z	2 000 000 Kč	1	2 000 000 Kč
Danse macabra	Z	200 000 Kč	1	200 000 Kč
vizualizační systém (kostry)	Z	150 000 Kč	1	150 000 Kč
audio-video (projekce)	Z	100 000 Kč	1	100 000 Kč
soubor předmětů k tajemné půdě	Z	100 000 Kč	1	100 000 Kč
odpadkový koš	T	1 000 Kč	4	4 000 Kč

Způsob pořízení: T – typový / Z – zakázková výroba / P – zápůjčka

Suma pořizovacích nákladů: 2 816 000 Kč vč. DPH

**Kalkulace provozních nákladů**

Kód položky	Položka nákladů	Roční náklad (vč. DPH)
1.3.	Elektrická energie	23 000 Kč
2.1.	Obnova replik historických tesařských nástrojů	10 000 Kč
2.1.	Obnova části Danse macabre	15 000 Kč

Suma provozních nákladů: 48 000 Kč vč. DPH/rok

**Interaktivní část**ŘEMESLNÁ

Možnost vyzkoušet práce spojené s tradičním konstrukčním opracováním dřeva a výroby šindelů.

Požadavky na vybavení

- Funkční repliky historických nástrojů pro interaktivní expozici tradičního opracování trámů a výroby šindelů, nutné jsou tesařské „kozy“, kožená zástěra, šňůrka na vyměřování roviny a barva na namáčení šňůrky, 1 židlička pro obsluhující personál.
- Počet nástrojů pro interaktivní expozici: 2-3.

ZÁŽITKOVÁ

Zážitkový program č. 1

cílová skupina:	děti, žáci ZŠ
program:	Strašidelná půda – <i>Danse macabre</i>
požadavek na vybavení:	3x data projektory (nejméně!!!), počítač či jiná projekční technika dovolující prostorovou projekci, audio-technika, reprosoustava
personální nároky:	žádné (samoobslužná aktivita) pro rodiny s dětmi
cíl:	zážitkový

Část podkroví bude zatemněna, na šikminy střechy bude projektor promítat smyčku pohyblivých koster evokujících středověký Tanec smrti – *danse macabre*, připomínající, že před smrtí jsou si všichni lidé rovni. Projekci budou doprovázet „strašidelné“ zvuky, které mohou děti spojovat s tajemným prostorem půdy (hučení větru, meluzína, praskání krovů-dřeva, skřípání podlahy, šustění křídel netopýřů, houkání sovy apod.).



## Inspirace



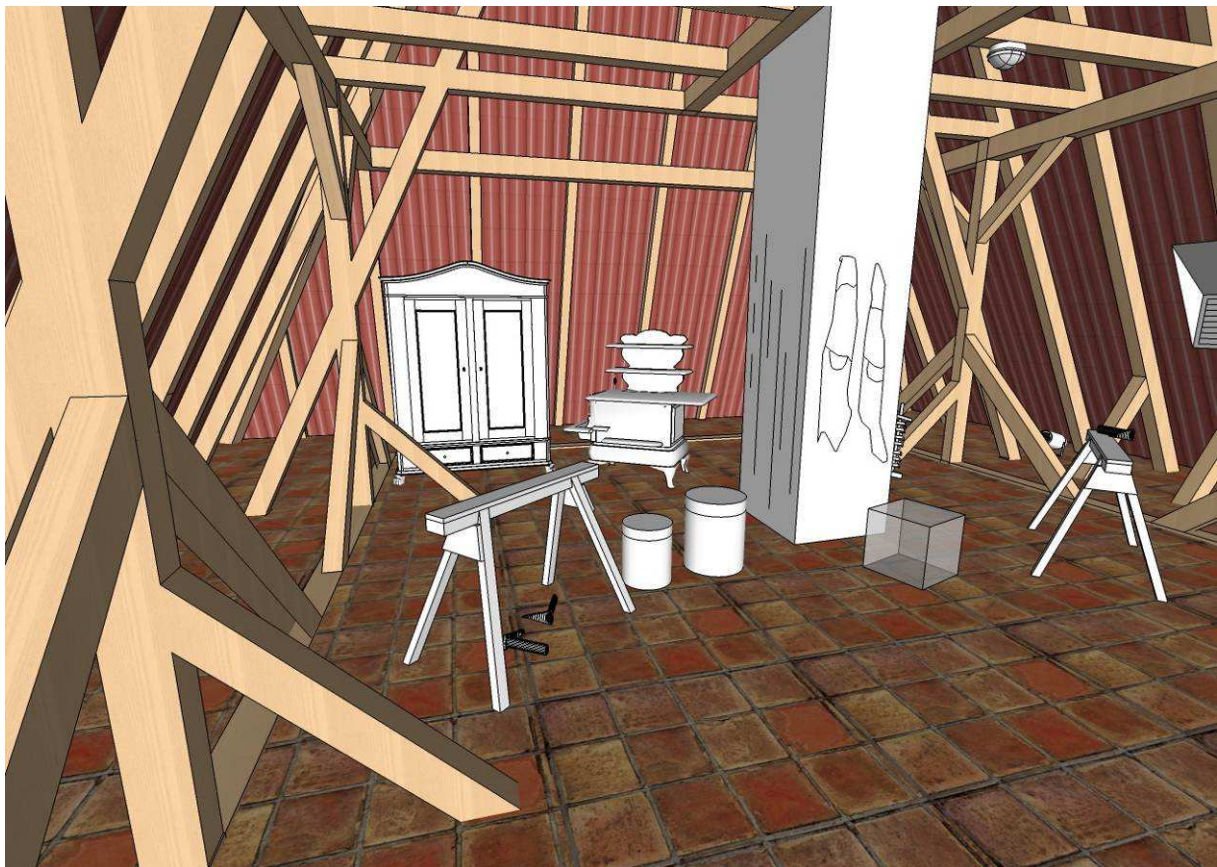




Dlabačka

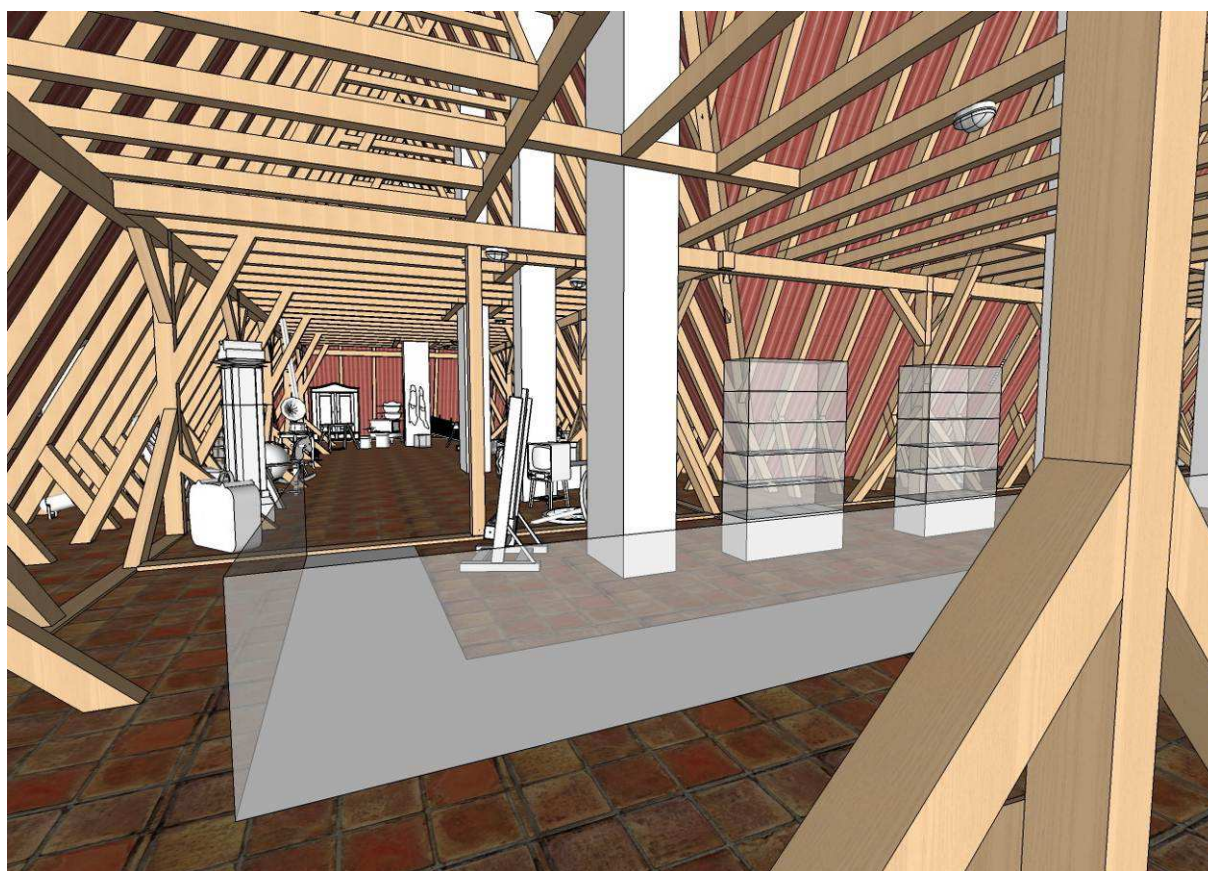


Širočina

**Výtvarné skici**



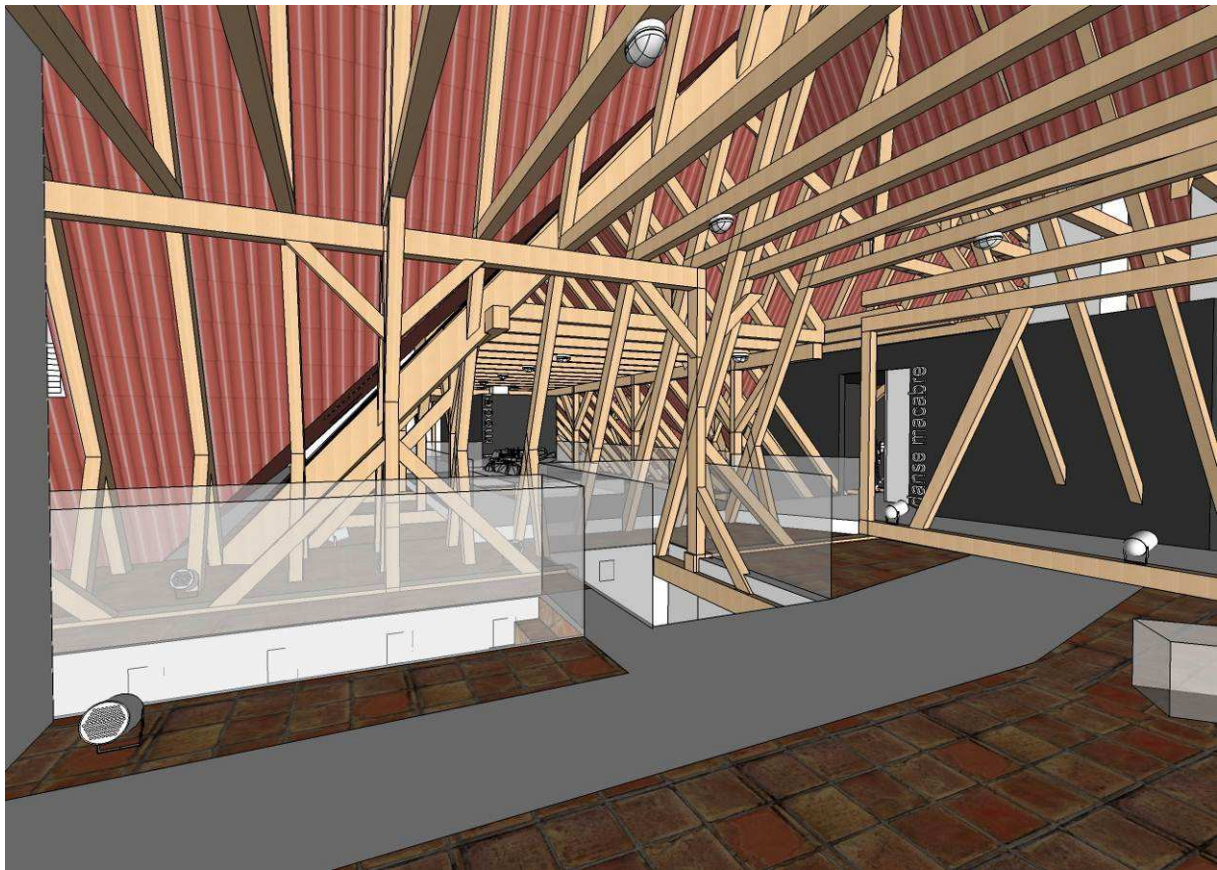
**PPČ 7a. Expozice lidských dovedností, umu našich předků a muzeální expozice – interaktivní část**









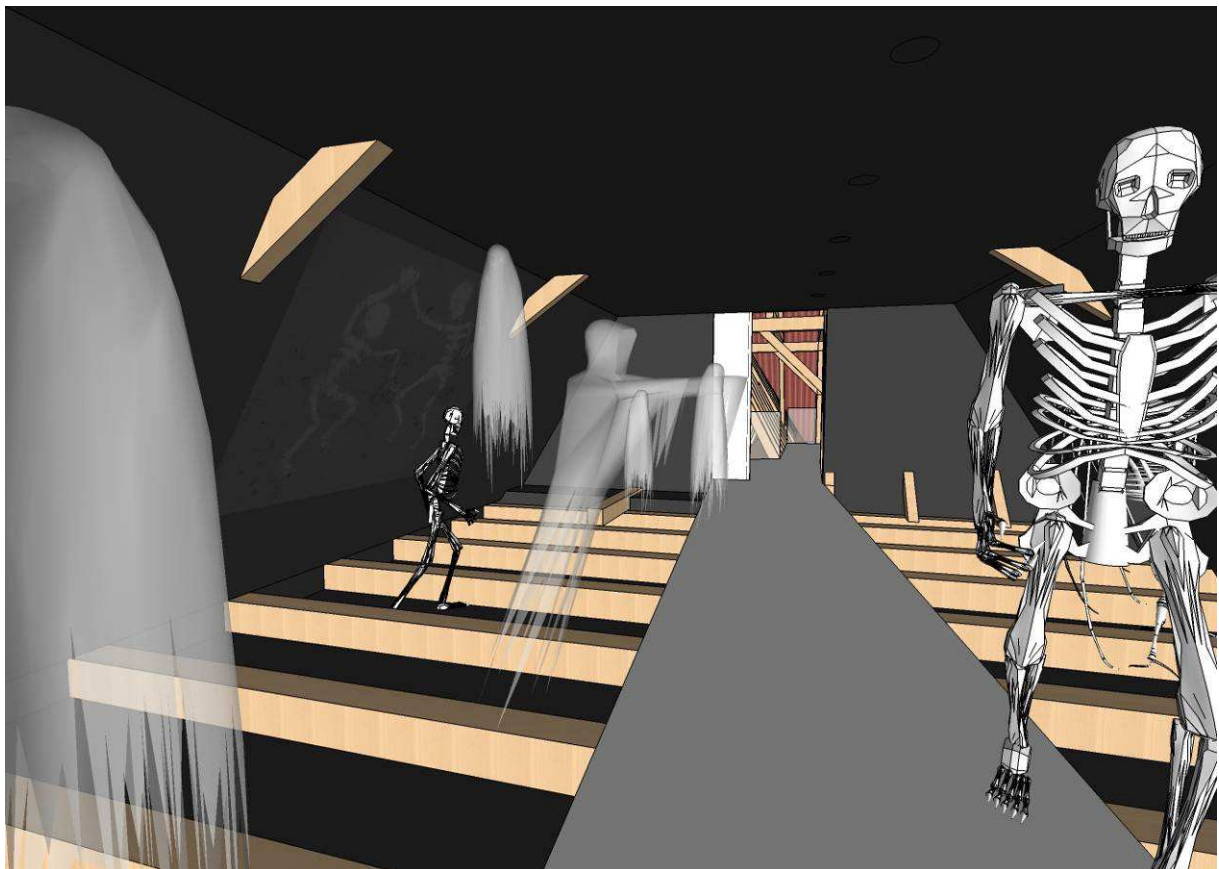




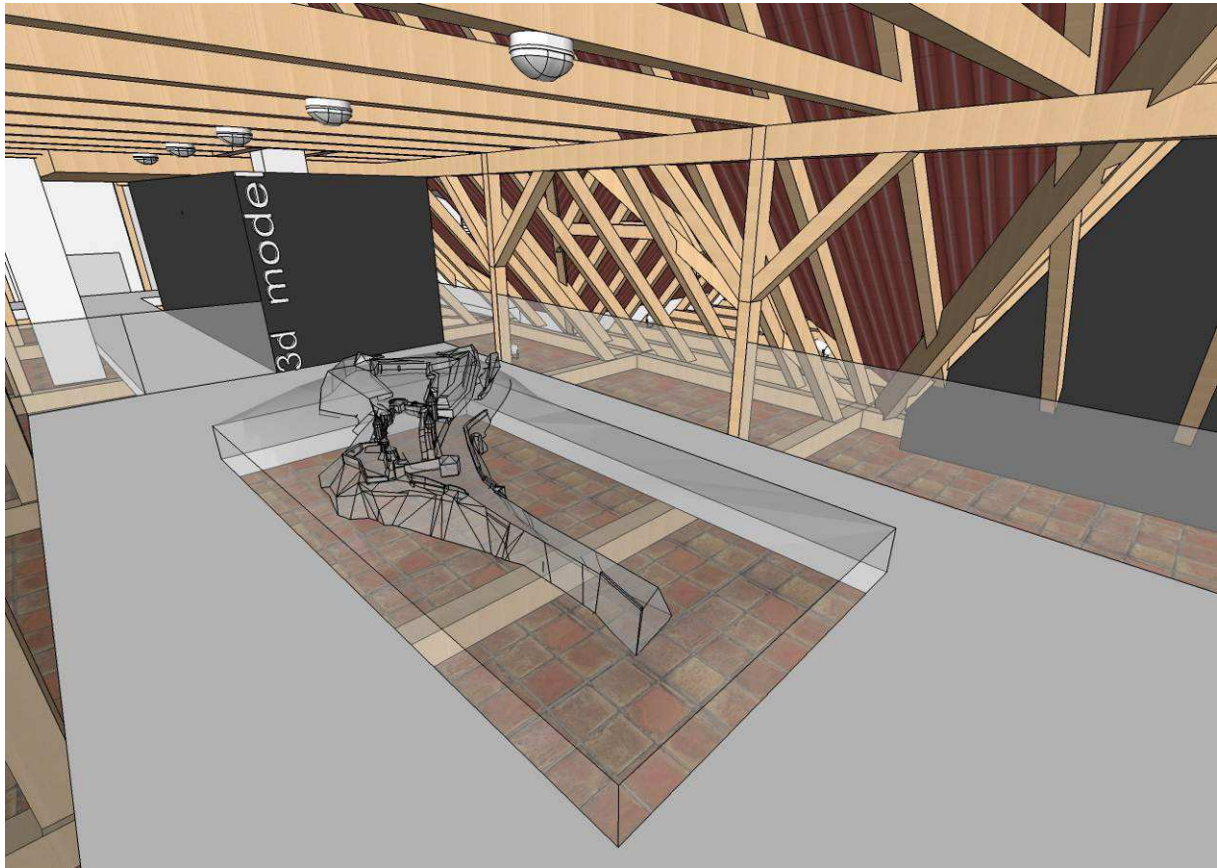














## 15 DALŠÍ PROSTORY

### Autoři

Andrea Čeplá, Daniela Rywíková, David Majer

### Lokalizace

Klášter klarisek, 1. NP, místnosti K1-1-012, K1-1-037a, K1-1-038

### Téma

Ostatní místnosti, zejména komunikační prostory

### Anotace

Prostory severního a východního křídla ambitu kláštera klarisek jsou naplněny řadou různorodých aktivit. Komunikační prostory přiléhající k expozičním místnostem projektové programové části 7a jsou tak zamýšleny jako prosté veškerých informací a dojmů. Měly by být čistými prostory určenými k relaxaci mezi návštěvnou jednotlivých místností.

### Muzeální část

Požadavky na vybavení – K1-1-012

- 4 ks lavice

Požadavky na vybavení – K1-1-037a

- 1 ks panel

Požadavky na vybavení – K1-1-038

- 1 ks stolek kulatý
- 2 ks židle, případně stoličky polstrované – využitelné jako relaxační prostor před vstupem do hygienického bloku
- 1 ks závěs na zateplení dveří v zimním období

## Tematická struktura 2D expozice

### Panel – K1-1-037a

- V chodbě K1-1-037a bude odkryt původní průchod do kapitulní síně, navrhované iluminátorské dílny.
- Dochovaný portál je jednou z mále upomínek na původní podobu areálu klášterů.
- Na panelu by měla být vyjevena rovněž vizualizace původní podoby prostoru s trémovým stropem.

Kromě toho mohou být na panelu uvedeny i obecné informace k funkci kapitulní síně ve středověkém klášteře.

- Kapitulní síň představovala nejvýznamnější prostor středověkého kláštera, kde se členové řádu scházeli každé ráno na pravidelných shromážděních zvaných kapitula. Celá síň bývá velmi vznešený prostor. Po obvodu místnosti bývali lavice, pro opata a převora zde byla připravena křesla. Své pojmenování tento prostor získal od skutečnosti, že se zde denně předčítala obvykle jedna kapitola. Ke čtení sloužil čtecí pult (pulpit), na němž byly položeny knihy, do nichž mohl předčítající vestoje nahlížet.
- V kapitule se kromě četby řehole a mniši věnovali i aktuálním problémům a úkolům kláštera. Tady schvalovali všechny záležitosti, o kterých měli rozhodovat jako komunita. Vedle běžných záležitostí však sloužila kapitulní síň i k odbývání záležitostí slavnostních. V kapitulní síni byli budoucí mniši a jeptišky přijímáni do noviciátu a po jeho ukončení zde do rukou opata či abatyšů skládali své sliby.
- Kapitulní síň byla chápána vedle kostela jako druhý nejvýznamnější liturgický prostor. Její liturgický charakter ještě podporoval fakt, že často sloužila jako pohřebiště, a to především opatů.

## Tematická struktura 3D expozice

### K1-1-012

- Lavice pro odpočinek a relaxaci návštěvníků expozice 7a

### K1-1-038

- Křesla a stůl pro odpočinek a relaxaci návštěvníků expozice 7a, případně doplnit o další stoličky.

## Atmosféra a osvětlení

Čisté a světlé prostory bez vyvolávaných dojmů.

**Kalkulace pořizovacích nákladů**

K1-1-012

Specifikace položek vybavení	Způsob pořízení	Jednotková cena (vč. DPH)	Počet ks	Celkové náklady (vč. DPH)
lavice	Z	6 000 Kč	4	24 000 Kč
odpadkový koš	T	1 000 Kč	1	1 000 Kč

Způsob pořízení: T – typový / Z – zakázková výroba / P – zápůjčka

Suma pořizovacích nákladů: 25 000 Kč vč. DPH

K1-1-037a

Specifikace položek vybavení	Způsob pořízení	Jednotková cena (vč. DPH)	Počet ks	Celkové náklady (vč. DPH)
panel	T	10 000 Kč	1	10 000 Kč

Způsob pořízení: T – typový / Z – zakázková výroba / P – zápůjčka

Suma pořizovacích nákladů: 10 000 Kč vč. DPH

K1-1-038

Specifikace položek vybavení	Způsob pořízení	Jednotková cena (vč. DPH)	Počet ks	Celkové náklady (vč. DPH)
stolek kulatý	T	2 000 Kč	1	2 000 Kč
židle nebo stoličky polstrované	T	2 000 Kč	2	4 000 Kč
závěs na zateplení dveří v zimním období	T	5 000 Kč	1	5 000 Kč
odpadkový koš	T	1 000 Kč	1	1 000 Kč

Způsob pořízení: T – typový / Z – zakázková výroba / P – zápůjčka

Suma pořizovacích nákladů: 12 000 Kč vč. DPH

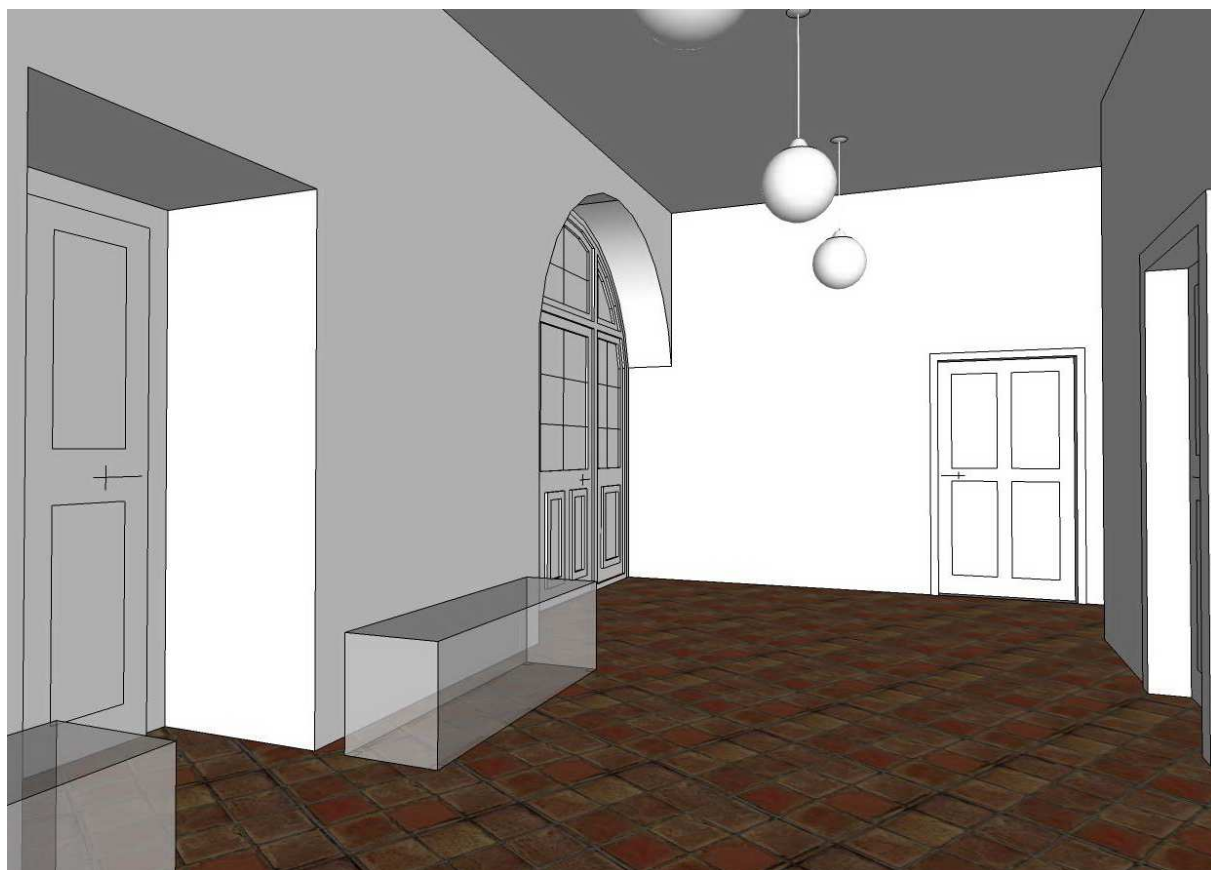
Suma pořizovacích nákladů celkem: 47 000 Kč

**Kalkulace provozních nákladů**

Kód položky	Položka nákladů	Roční náklad (vč. DPH)
2.1.	Běžná oprava a údržba	2 000 Kč

Suma provozních nákladů: 2 000 Kč vč. DPH/rok



**Výtvarné skici – K1-1-012**



**Výtvarné skici – K1-1-038**